



ENQUETE DE CONJONCTURE

Premier trimestre 2025

**DÉVELOPPER LA CONFANCE,
GARANTIR L'AVENIR.**

www.bcr-guinee.org



Sommaire

INTRODUCTION	3
MÉTHODOLOGIE	4
I. ÉVOLUTION ÉCONOMIQUE RÉCENTE	6
I.1. Au niveau international.....	6
I.2. Au niveau national.....	8
II. RÉSULTATS DE L'ENQUÊTE D'OPINIONS.....	10
1. Evolution du chiffre d'affaires	10
2. Emplois et salaires	11
4. Activités bancaires	11
5. ACTIVITÉ DU SECTEUR DES ASSURANCES	14
6. ACTIVITÉS DE CONSTRUCTION.....	14
7. ACTIVITÉS DE SERVICE	16
8. ACTIVITÉS INDUSTRIELLES	17
9. ACTIVITÉS COMMERCIALES.....	18
ANNEXE.....	20

INTRODUCTION

Le suivi de la conjoncture permet de décrire la situation et l'évolution économique. Il reste un élément important pour l'accompagnement des acteurs économiques et politiques dans leur prise de décisions. La BCRG publie, depuis le quatrième trimestre 1999, une note trimestrielle pour le suivi de la conjoncture nationale et internationale.

Sur la base des résultats des enquêtes, réalisées auprès des entreprises et du système financier, la note de conjoncture donne une synthèse de l'activité économique à court terme pour aider à la prise de décision de politique économique et permettre aux entreprises de suivre l'évolution de l'économie nationale et internationale. Son élaboration vise à :

- Mettre à la disposition du public, des entreprises et des partenaires au développement des informations conjoncturelles pertinentes ;
- Aider à la prise de décisions de politique économique ;
- Fournir des orientations aux entreprises en matière de décisions stratégiques et d'anticipation à court terme.

Les résultats de l'enquête du premier trimestre 2025 indiquent que l'économie guinéenne est restée stable, malgré quelques difficultés auxquelles ont fait face les entreprises de certains secteurs. Le chiffre d'affaires est en hausse auprès de 40,7 % des répondants, tandis qu'il est stable pour 45,7 %.

En perspective, 44,4 % des répondants projettent un accroissement du chiffre d'affaires pour le prochain trimestre, alors que 36,7 % ne s'attendent pas à une modification de celui-ci. Les différents secteurs ont globalement maintenu les effectifs des employés et les salaires durant le trimestre (67,3 % et 70,9 % de répondants, respectivement) tandis que 20,2 % et 24,3 % ont respectivement amélioré le nombre d'employés et les rémunérations salariales.

Dans le secteur bancaire, 14 banques sur 16, ayant répondu à l'enquête, ont enregistré une augmentation de la clientèle. Pour 8 banques d'entre elles, le volume des dépôts a augmenté, pour 7 banques le volume des crédits à court terme a augmenté et pour 10 banques sur 16 le produit net d'exploitation a augmenté. Durant la période sous-revue, aucune banque n'a trouvé insatisfaisantes les relations professionnelles avec les autres institutions bancaires. De même, les politiques de la Banque Centrale sont majoritairement appréciées par les établissements bancaires dans les domaines du taux d'intérêt, du taux de change, de la supervision, et du taux des réserves obligatoires.

MÉTHODOLOGIE

La note de conjoncture repose sur une enquête qualitative trimestrielle auprès des entreprises basées à Conakry. Elle vise à recueillir les opinions et informations sur le passé récent et les perspectives à court terme des entreprises d'un échantillon sélectionné. L'enquête est conduite auprès des banques, des compagnies d'assurances, des entreprises des secteurs du commerce, de l'industrie, des services et de la construction.

Au niveau du secteur financier, l'échantillon est composé de toutes les banques et les compagnies d'assurances en activité.

Au niveau des autres secteurs, un échantillon raisonné est élaboré à partir de la base des données des entreprises de l'Institut National de la Statistique. Ce choix raisonné consiste, pour un secteur donné, à sélectionner d'abord les grandes entreprises évoluant dans le secteur et ensuite sélectionner un ensemble d'entreprises permettant de couvrir, au maximum, les activités du secteur et d'assurer une représentativité significative de l'ensemble des entreprises.

Par exemple, au niveau du secteur des services, toutes les entreprises évoluant dans le sous-secteur des télécommunications et les grandes cliniques privées de la place reçoivent automatiquement le questionnaire. Ensuite, un échantillon est sélectionné à partir des autres entreprises du secteur des services pour assurer une représentativité significative.

La liste des entreprises de l'échantillon est présentée en annexe.

La collecte des données de l'enquête se fait à travers un questionnaire conçu pour chaque secteur afin de prendre en compte les particularités y afférentes. Les questionnaires sont remplis par interview directe ou déposés au sein des entreprises. Les cadres de la DER assurent la coordination de l'enquête. Ils sont responsables du respect de la méthodologie indiquée, notamment la qualité de la collecte. La collecte des données est assurée par une équipe d'enquêteurs.

Les agents enquêteurs sont chargés, entre autres, de :

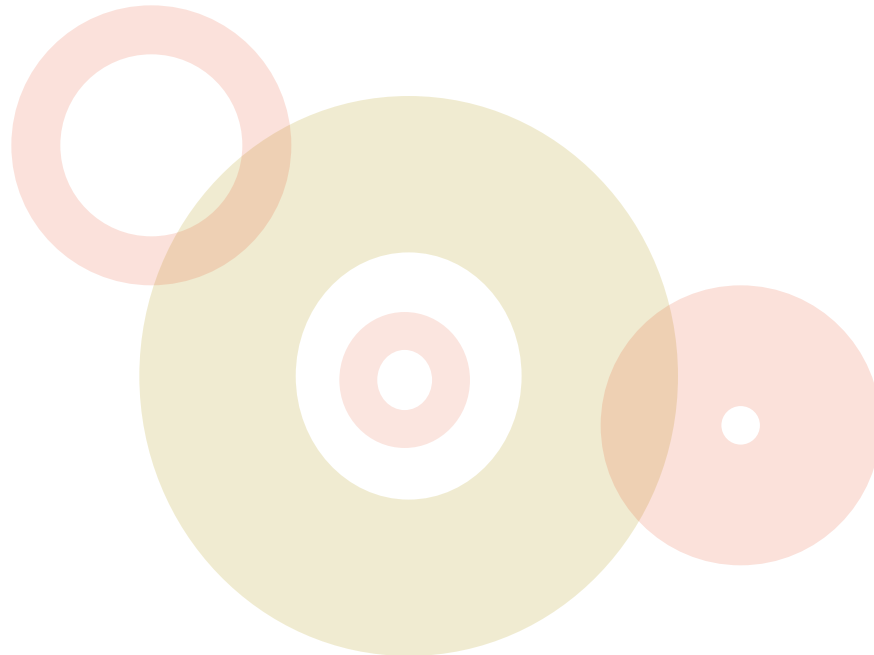
- Se rendre dans les entreprises de l'échantillon et recueillir les informations pour remplir le questionnaire ;
- Interviewer la personne désignée (le point focal) dans chaque entreprise à cet effet ou laisser le questionnaire à l'interlocuteur pour être rempli et retourner plus tard le récupérer ;
- Vérifier les interviews pour s'assurer que toutes les questions posées sont répondues et que les réponses sont correctement enregistrées et de façon lisible ;
- Retourner dans les entreprises qui n'ont pas pu être enquêtées lors des précédentes visites pour interviewer le point focal ;
- Maitriser l'objectif et la méthodologie de l'enquête, critère fondamental pour la réussite de l'étude ;
- Respecter les consignes données par l'équipe de la DER pendant le déroulement de l'enquête ;
- Respecter la Confidentialité des informations recueillies.

Après l'entretien, l'enquêteur doit revoir le questionnaire en lisant soigneusement chaque question. Il est important de vérifier que toutes les instructions de passage (saut d'une question) ont été suivies de façon appropriée et qu'aucune question n'a été omise.

L'enquêteur doit écrire les observations concernant l'entretien qui, d'après lui, éclaircissent les réponses enregistrées ou qui peuvent être utiles aux cadres et responsables de la DER, chargés du suivi de la conjoncture. S'il y a un doute en ce qui concerne l'enregistrement d'une réponse, les enquêteurs écrivent une note sur le questionnaire, pour permettre à l'équipe d'échanger avec le répondant pour clarification.

Les données collectées sont saisies à l'aide du logiciel statistique EPI Data, pour les Banques et les Assurances, et à l'aide de CS Pro pour les entreprises des autres secteurs. Un masque de saisie est préalablement préparé pour recevoir les informations issues de la collecte. Après la saisie, les données sont exportées et exploitées sur le logiciel SPSS.

Les résultats de l'enquête d'opinion sont présentés sous forme de fréquences qui permettent de dégager les tendances actuelles et les perspectives du prochain trimestre. Ces analyses d'opinion portent globalement sur le chiffre d'affaires, la production, les investissements, les prix, l'emploi, le produit net bancaire, le produit d'exploitation, les importations et les stocks.

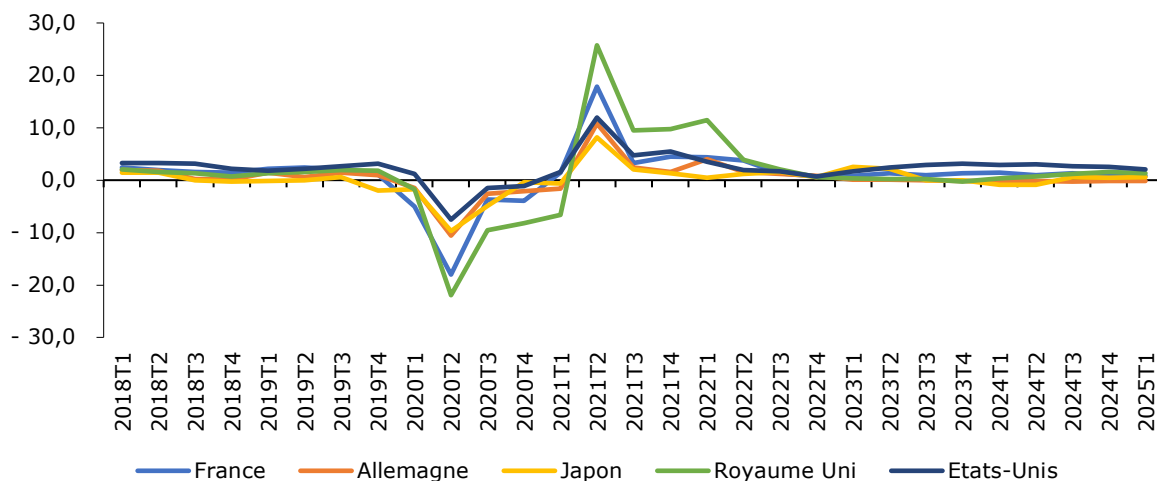


I. ÉVOLUTION ÉCONOMIQUE RÉCENTE

I.1. Au niveau international

- Les projections de l'OCDE au premier trimestre 2025 tablent sur une croissance mondiale de 3,1 % en 2025 contre 3,2 % en 2024 selon les projections du quatrième trimestre 2025.
- Aux États-Unis, la croissance a décéléré en passant de 2,5 % en T4 2024 à 2,0 en T1 2025 ;
- Dans la zone euro, elle a stagné à 1,2 % ; et
- Au Royaume-Uni, elle s'est établie à 1,3 % au T1 2025, contre 1,5 % au T4 2024.

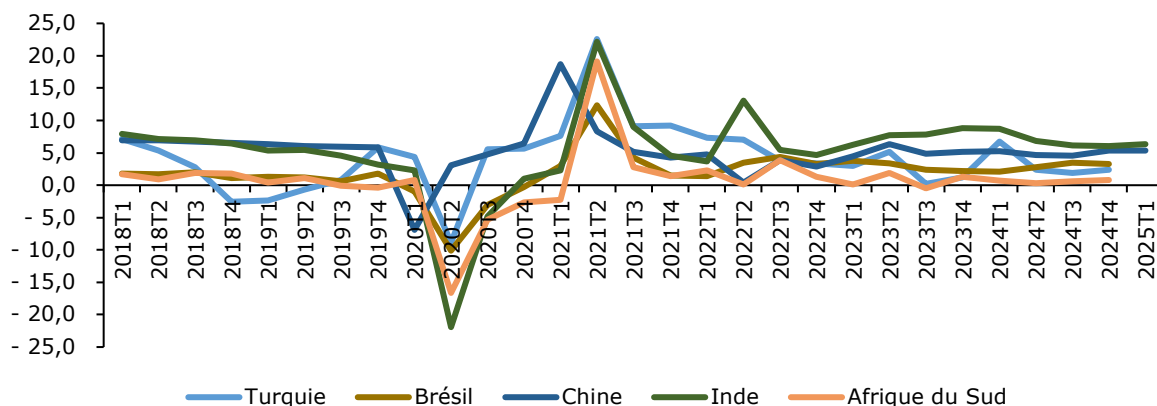
Graphique 1 : Croissance économique dans les économies avancées



Source : Organisation de Coopération et de Développement Economiques (OCDE)

- En Chine, la croissance a stagné à 5,4 % au T1 2025, portée par les exportations.
- L'Inde a enregistré une hausse de 6,3 % au T1 2025, contre 6,0 % au T4 2024.

Graphique 2 : Croissance économique dans les économies émergentes

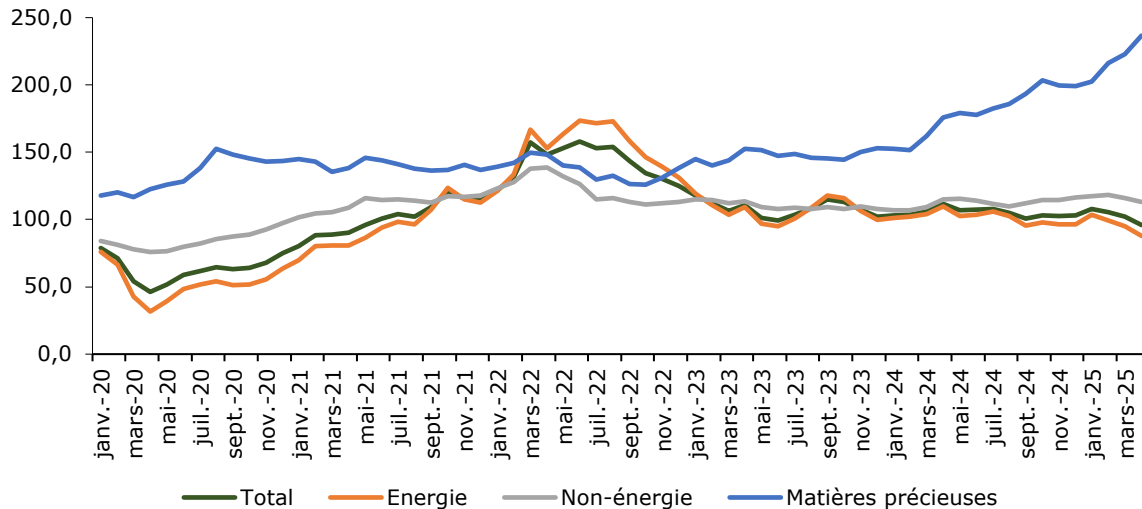


Source : Organisation de Coopération et de Développement Economiques (OCDE)

Marché des matières premières et inflation

- L'indice des matières premières de la Banque mondiale a replié en passant de 103,0 en décembre 2024 à 101,9 en mars 2025.

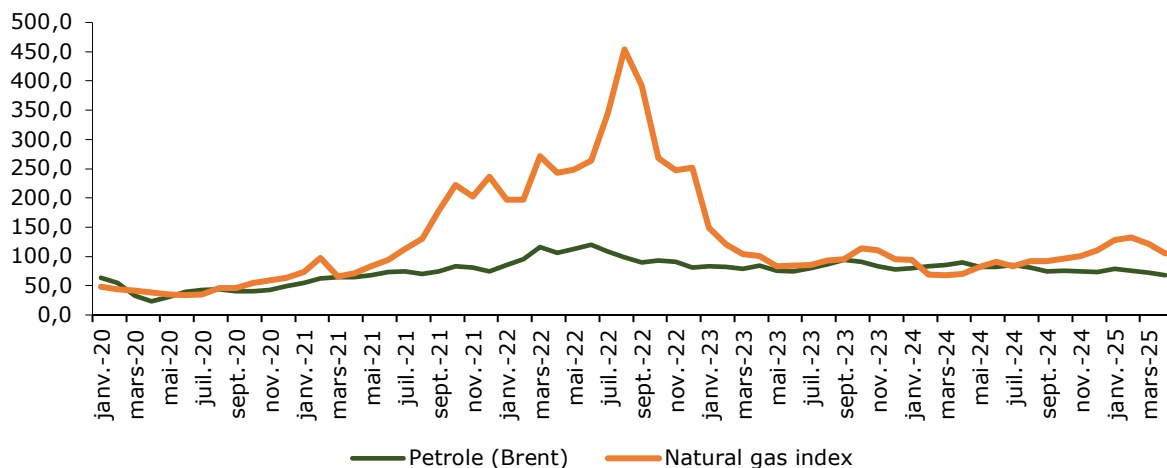
Graphique 3 : Évolution de l'indice des matières premières



Source : Banque Mondiale

- Le prix du baril de Brent est passé de USD 73,8 en décembre 2024 à USD 72,6 en mars 2025.
- Le prix de l'aluminium a atteint USD 2658,3 la tonne métrique en mars 2025, contre USD 2541,0 en décembre 2024.
- L'inflation a évolué de manière contrastée : déclin aux États-Unis et en Zone euro, mais hausse en Chine et augmentation au Brésil.
- Baisse des cours du pétrole et du gaz durant le trimestre.

Graphique 4 : Évolution du prix du pétrole brut (USD/baril, Brent)



Source : Banque Mondiale

I.2. Au niveau national

Au cours du premier trimestre 2025, l'économie guinéenne a maintenu sa bonne résilience. Toutefois, elle fait face à des défis internes, notamment un déficit budgétaire croissant, une baisse des réserves de change et une liquidité bancaire fluctuante.

Résumé des faits marquants :

- La croissance du PIB s'est accélérée à 6,5 %, stimulée par la consommation et les investissements.
- Le Comité de politique monétaire a baissé, en mars 2025, de 50 points de base le taux directeur et le coefficient des réserves obligatoires, pour les porter respectivement à 10,25 % et 12,25 % afin de soutenir l'économie.
- La masse monétaire s'est accrue de 15,7 %, en glissement annuel.
- La liquidité bancaire a augmenté de 16,8 %.

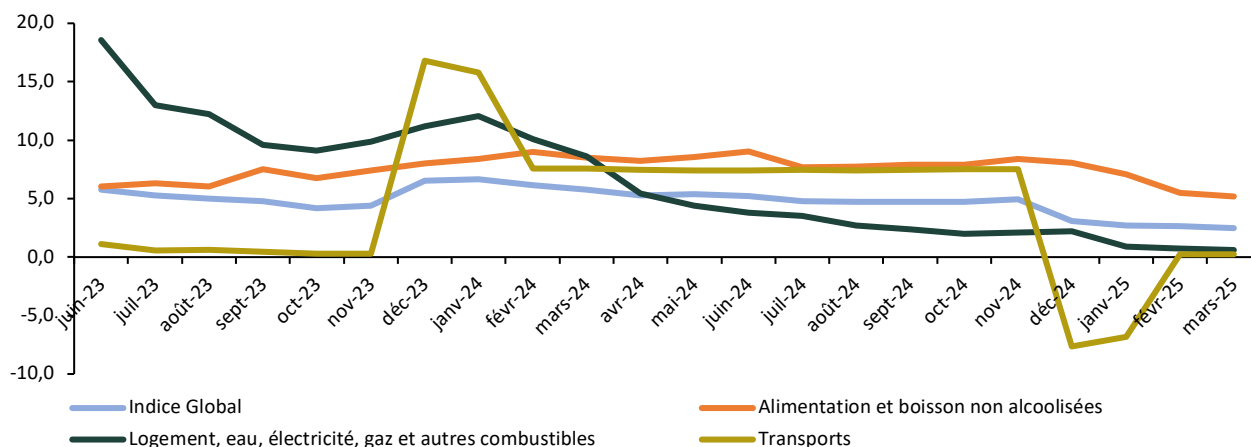
Monnaie et finances publiques

- Le franc guinéen s'est déprécié de 0,1 % par rapport au dollar à fin décembre 2024.
- Les réserves de change ont enregistré une baisse de 0,22 points pour atteindre 1,44 mois d'importation en mars 2025.
- Le déficit budgétaire a atteint 0,2 % du PIB en mars 2025, contre 1,6 % du PIB au trimestre précédent.

Inflation et perspectives

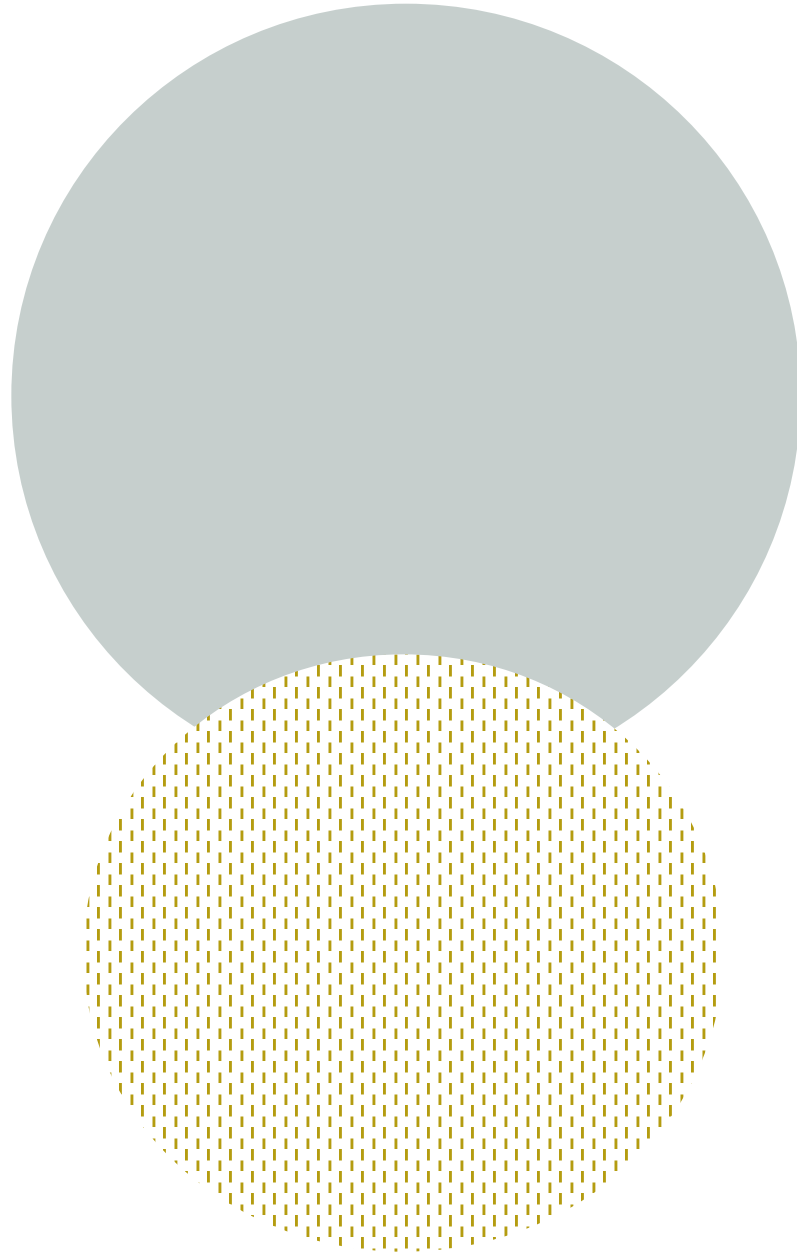
- L'inflation annuelle a poursuivi son ralentissement pour s'établir à 2,5 % à fin mars 2025 contre 3,1 % à fin décembre 2024. Ce ralentissement s'explique par la baisse du rythme de croissance des prix des composantes « alimentation et boissons non alcoolisées », « transport », et « logement, eau, électricité, gaz et autres combustibles ».

Graphique 5 : Evolution de l'indice National Harmonisé des Prix à la Consommation et ses principales composantes (en %)



Source : Institut National de la Statistique

- L'inflation sous-jacente s'est établie à 0,5 % en mars 2025, contre une baisse de 0,5 % en décembre 2024.
- Selon les projections de la BCRG, l'inflation nationale atteindrait 2,4 % au deuxième trimestre 2025, 2,8 % au troisième trimestre e et 3,4 % en fin d'année 2025.



II. RÉSULTATS DE L'ENQUÊTE D'OPINIONS

Globalement, l'économie guinéenne est restée stable, malgré quelques difficultés auxquelles ont fait face des entreprises de certains secteurs.

Les entreprises s'attendent à des perspectives prometteuses au deuxième trimestre 2025. Les contraintes financières et la trésorerie restent tout de même des défis auxquels elles devront faire face.

1. Evolution du chiffre d'affaires

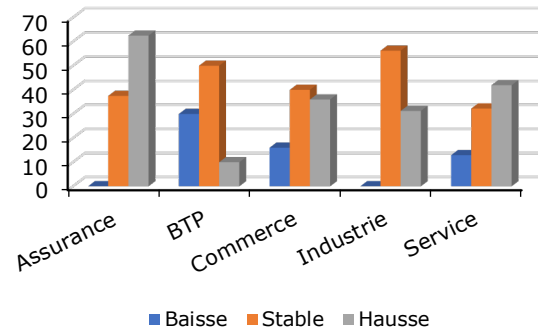
Les résultats de l'enquête du premier trimestre 2025 révèlent que 45,7 % des répondants ont enregistré une stabilité de leur chiffre d'affaires, contre 50,0 % au dernier trimestre 2024.

Le chiffre d'affaires a baissé au niveau de 13,6 % des répondants, contre 25, % au trimestre précédent. Cette baisse est due à la rareté de marché pour certaines entreprises, la baisse de la demande de certains produits ou services, un problème de gestion connue par certains répondants, la rareté de la clientèle, et le ralentissement de l'activité de certaines entreprises. Cette tendance de baisse du chiffre d'affaires est plus prononcée dans les secteurs de construction (30,0 %) et du commerce (16,0 %).

La proportion des entreprises ayant enregistré une augmentation de leurs chiffres d'affaires est passée de 25,0 % au quatrième trimestre 2024 à 40,7 % au premier trimestre 2025. Cette évolution conforte le dynamisme de l'économie guinéenne au cours du trimestre en revue. Elle est le fait d'une augmentation de la clientèle, d'une hausse de la demande pour certains produits, de l'amélioration des stratégies de vente, d'une gestion plus efficace des entreprises, et d'un environnement économique favorable.

Comme au trimestre précédent, l'accroissement du chiffre d'affaires durant le trimestre est plus important dans les secteurs des compagnies d'assurances, des services et du commerce.

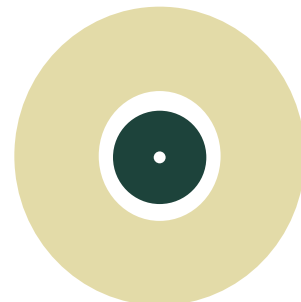
Graphique 6 : Évolution du chiffre d'affaires par secteur au premier trimestre 2025 (%)



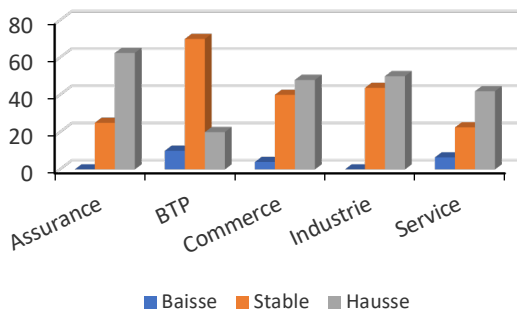
Source : Banque Centrale de la République de Guinée

En perspective pour le deuxième trimestre 2025, près de la moitié des entreprises interrogées (44,4 %) anticipent une croissance de leur chiffre d'affaires. Une proportion légèrement en deçà des 45,6 % anticipés lors de l'enquête du trimestre précédent. Cette dynamique positive est particulièrement notable dans les compagnies d'assurances (+62,5 %), les entreprises industrielles (+50,0 %) et les entreprises du secteur commercial (+48,0 %).

Cependant, 4,4 % des répondants prévoient une contraction de leur chiffre d'affaires au prochain trimestre, une légère augmentation par rapport aux 3,3 % du trimestre précédent. Cette baisse est exclusivement attendue dans les secteurs de la construction et des services.



Graphique 7 : Évolution attendue du chiffre d'affaires par secteur au premier trimestre 2025 (%)



Source : Banque Centrale de la République de Guinée

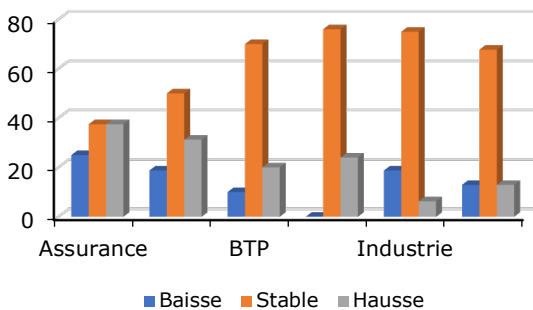
2. Emplois et salaires

2.1. Evolution des effectifs

Au premier trimestre 2025, la majorité des répondants (67,3 %) ont maintenu une stabilité de leurs effectifs, une amélioration par rapport aux 61,6 % du trimestre précédent.

Parallèlement, 20,2 % des entreprises ont renforcé leurs équipes ce trimestre, contre 19,2 % au T4 2024. Ce renforcement est principalement observé dans les compagnies d'assurances (37,5 %), les banques (31,3 %) et le commerce (24 %).

Graphique 8 : Évolution des effectifs des employés par secteur au quatrième trimestre 2024 (%)



Source : Banque Centrale de la République de Guinée

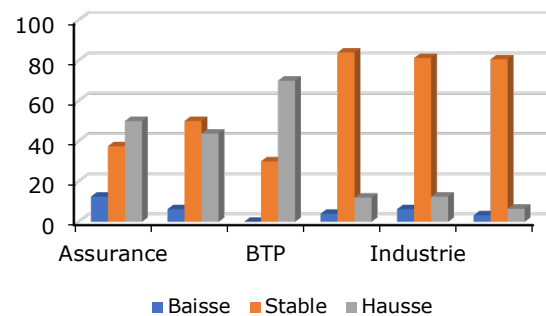
En perspective pour le deuxième trimestre 2025, la prudence domine : 67,3 % des entreprises n'envisagent pas de recruter. Toutefois, 20,3 % prévoient d'embaucher de

nouveaux personnels, tandis que 12,5 % anticipent une réduction de leurs effectifs.

2.2. Evolution des salaires

Le premier trimestre 2025 a été marqué par une stabilité salariale pour 70,9 % des répondants. Cependant, 24,3 % des entreprises ont procédé à des augmentations de salaires pour leurs employés, particulièrement dans les BTP (70 %), les compagnies d'assurances (50 %) et les Banques (43,8 %).

Graphique 9 : Évolution des salaires des employés par secteur au quatrième trimestre 2024 (%)



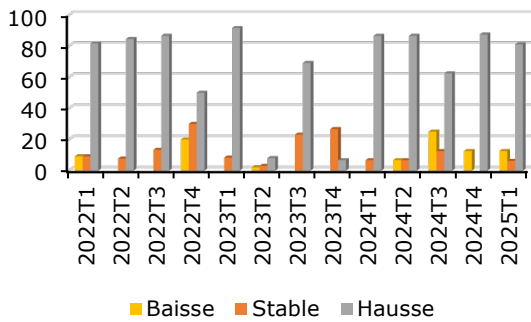
Source : Banque Centrale de la République de Guinée

4. Activités bancaires

L'enquête menée auprès des 16 banques participantes révèle qu'au premier trimestre 2025, 10 d'entre elles ont enregistré une hausse de leur produit net bancaire (PNB), contre 15 au trimestre précédent. Parallèlement, le nombre de banques ayant connu une diminution de leur PNB est passé de 1 à 4 sur la même période.

Au prochain trimestre, 13 banques s'attendent à une amélioration de leur produit net bancaire. Toutefois, 2 autres banques projettent une baisse du produit net bancaire au deuxième trimestre 2025.

Graphique 10 : Evolution des prévisions du produit net bancaire pour le prochain trimestre (en %)



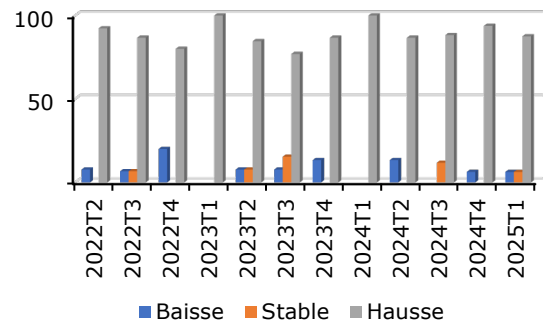
Source : Banque Centrale de la République de Guinée

Le produit net d'exploitation a progressé dans 10 banques sur les 16, contre 14 banques au trimestre précédent. Cette hausse résulte essentiellement de l'accroissement du nombre de crédits octroyés, de l'amélioration de la politique des taux d'intérêt, d'un regain de confiance de la clientèle, et de l'impact de souscription aux obligations et bons de trésors.

Toutefois, 5 autres banques ont fait face à une baisse de leur produit d'exploitation au premier trimestre 2025, en raison d'une diminution du volume de crédits octroyés, d'une baisse de revenus de change et des commissions de transferts internationaux. Pour remédier à cette situation, il envisage l'accroissement des crédits octroyés, la mise à disposition de nouveaux produits, une meilleure gestion, la mise en place d'un plan d'action en vue de rebooster les revenus de change (capter plus de flux en dollar et améliorer le spread), l'augmentation des transactions vers le marché international, la relance des crédits documentaires en bernés depuis quelques mois et la révision des taux d'intérêt.

Au premier trimestre 2025, 14 banques sur les 16 ont connu une hausse de leur clientèle, contre 15 sur 16 au dernier trimestre 2024. Toutefois, une banque a enregistré une baisse du nombre de ses clients durant le trimestre.

Graphique 11 : Evolution du nombre de clients (en %)



Source : Banque Centrale de la République de Guinée

4.1. Evolution des crédits

Au premier trimestre 2025, le volume des crédits à court terme a augmenté pour 7 banques. Il est resté stable pour 2, et a diminué pour 6. Les raisons invoquées pour la baisse incluent le non-remboursement des titres et des crédits échus, la morosité de l'activité économique en début d'année et le non-renouvellement des encours.

Concernant les crédits à long terme, 5 banques sur 16 ont enregistré une augmentation du volume au premier trimestre 2025, contre 3 banques dont les volumes de crédits sont restés stables. Toutefois, 3 autres ont enregistré une baisse du volume de leurs crédits, en raison des non-remboursements sans renouvellements, des problèmes sur le foncier guinéen réduisant l'inappétence aux crédits immobiliers.

4.2. Relations Interbancaires et Appréciation de la Politique Monétaire

Les relations professionnelles avec les autres institutions bancaires sont jugées très bonnes par 2 banques et bonnes par 13 banques sur 16, marquant une amélioration par rapport aux 11 banques du trimestre précédent.

L'appréciation des banques vis-à-vis de la politique monétaire et prudentielle de la Banque Centrale se décline comme suit :

- Politique des réserves obligatoires : 1 banque la trouve très bonne, 10 banques la considèrent bonne et les 5 autres la trouvent passable ;

- Réglementation sur la position de change : une banque enregistre un résultat très bon, 6 banques qualifient la réglementation de bonne, 9 banques l'estiment passable ;

-Réglementation des comptes en devises : 8 banques la considèrent bonne, 6 banques l'estiment passables ;

- Politique sur les taux d'intérêt : une banque la qualifie de très bonnes, 8 banques estime qu'elle est bonne, tandis que 7 autres banques la jugent passable.

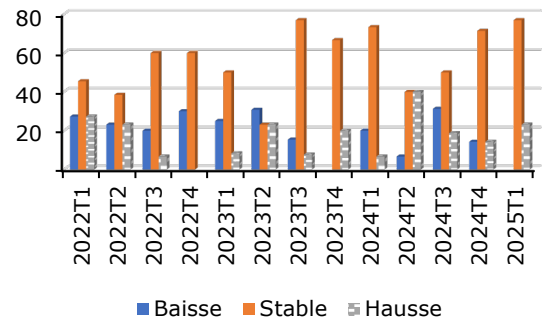
- Supervision bancaire : cette politique est jugée bonne par 10 banques et passable par 4 banques ;

- Souscription aux bons du trésor :9 banques estiment que cette politique est bonne et 5 autres banques la trouvent passable.

4.3. Rapatriements et Transferts de Fonds

Au premier trimestre 2025, le niveau des rapatriements des recettes d'exportation a augmenté pour 3 banques sur 16 (contre 2 sur 14 au T4 2024), tandis que 10 banques ont enregistré des niveaux stables.

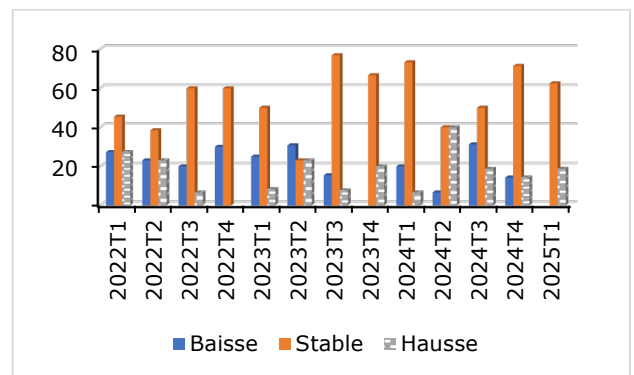
Graphique 12 : Evolution du niveau de rapatriement des recettes d'exportations (en %)



Source : Banque Centrale de la République de Guinée

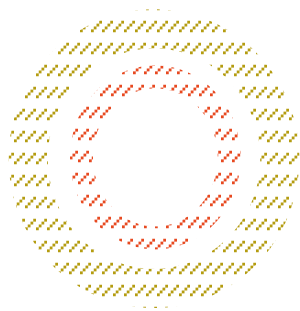
Concernant les transferts de fonds de la clientèle vers l'étranger, 2 banques ont enregistré une hausse, 9 sont restées stables, et 5 ont connu une baisse.

Graphique 13 : Evolution du niveau des transferts de fonds de la clientèle vers l'étranger (en %)

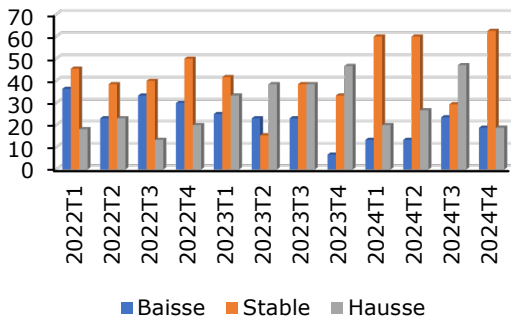


Source : Banque Centrale de la République de Guinée

Inversement, pour les transferts de fonds des clients de l'étranger vers les banques, 2 banques ont vu une hausse, 12 une stabilité, et 2 une baisse.



Graphique 14 : Evolution du niveau des transferts des clients de l'étranger vers les banques (en %)

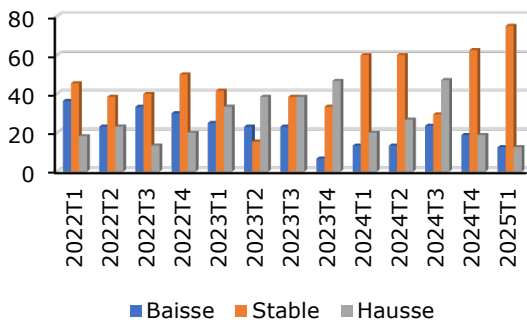


Source : Banque Centrale de la République de Guinée

5. ACTIVITÉ DU SECTEUR DES ASSURANCES

Au premier trimestre 2025, 4 compagnies d'assurances sur 8 ont enregistré une hausse de leur volume de transactions (stabilité par rapport au T4 2024), tandis que l'autre moitié est restée stable.

Graphique 15 : Evolution des transactions des compagnies d'assurances (en %)



Source : Banque Centrale de la République de Guinée

Les activités les plus dynamiques ont été observées via les courtiers (5 sur les 8 répondants) et les bureaux directs (3 sur les 8 répondants).

En matière de placements, les compagnies d'assurances ont privilégié les dépôts à terme (5 sur les 8 répondants) et les bons du Trésor (2 sur les 8 répondants).

Globalement, 5 compagnies sur 8 se disent satisfaites de la rémunération de leurs

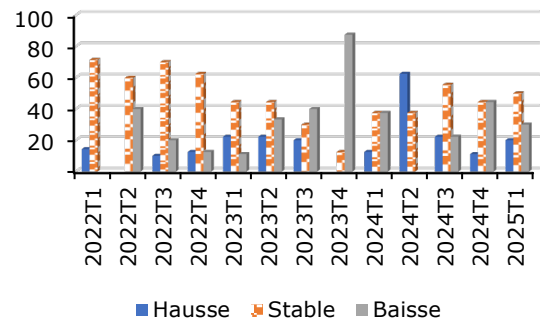
placements au premier trimestre 2025. Les 3 compagnies insatisfaites attribuent cela à des taux bancaires jugés trop bas.

6. ACTIVITÉS DE CONSTRUCTION

6.1. Volume d'activités

Au premier trimestre 2025, le volume des activités de construction de bâtiments est resté globalement stable. En effet, seuls 2 entreprises sur 10 ont enregistré une hausse (contre 5 au quatrième trimestre 2024), tandis que 5 ont été stables et 3 ont vu leurs activités baissées.

Graphique 16 : Evolution du volume des activités de construction de bâtiments (en %)



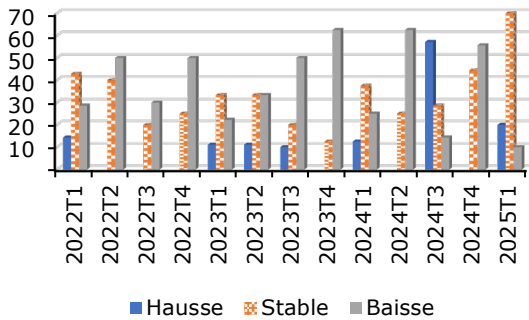
Source : Banque Centrale de la République de Guinée

En perspective pour le deuxième trimestre 2025, 2 entreprises anticipent une hausse du volume des activités de construction de bâtiments, tandis que 7 autres s'attendent à une stabilité de celui-ci. Toutefois, une entreprise prévoit une baisse de ce volume.

6.2. Commandes :

Concernant les travaux publics, il ressort des résultats de l'enquête que 2 entreprises sur 10 ont enregistré une hausse du volume des activités, 6 entreprises ont enregistré une stabilité de ce volume et 2 autres ont fait face à une baisse durant ce premier trimestre 2025.

Graphique 17 : Evolution du volume des activités des marchés des travaux publics (en %)

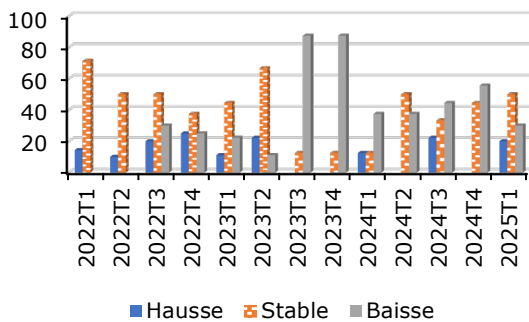


Source : Banque Centrale de la République de Guinée

Les commandes pour la construction de bâtiments ont augmenté pour 2 entreprises durant le trimestre, et sont restées stables pour 5 autres répondants. Toutefois, 3 autres entreprises ont connu une baisse des commandes au premier trimestre 2025.

Pour le trimestre à venir, 3 entreprises projettent une hausse de leurs commandes pour la construction des bâtiments, 4 autres s'attendent à une stabilité et 3 entreprises prévoient une baisse.

Graphique 18 : Evolution des commandes reçues pour les travaux de construction de bâtiments (en %)



Source : Banque Centrale de la République de Guinée

L'évaluation globale des commandes reçues montre : 1 entreprise les juge supérieures à la normale, 5 entreprises les trouvent normales, tandis que 3 autres estiment qu'elles sont inférieures au niveau normal des commandes.

Pour le deuxième trimestre 2025 :

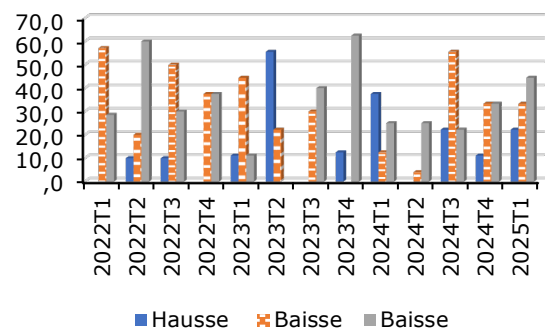
- 3 entreprises anticipent une hausse du carnet de commandes ;
- 4 entreprises prévoient une stabilité ;
- 3 autres entreprises s'attendent à une baisse de leurs carnets de commandes.

Concernant l'évolution des commandes pour les marchés des travaux publics, les résultats de l'enquête indiquent que :

- seulement 2 entreprises sur 10 ont enregistré une hausse de leurs commandes, contre 3 entreprises pour lesquelles les commandes sont restées stables, 4 autres répondants indiquent avoir enregistré une baisse de leurs commandes.
- la situation des commandes est jugée normale par une seule entreprise, tandis que 3 autres répondants estiment qu'elle est inférieure à la normale, contre 5 répondants qui jugent la situation normale.

Au deuxième trimestre 2025, une seule entreprise s'attend à une amélioration de son carnet de commandes pour les marchés des travaux publics. Par ailleurs, 6 entreprises projettent une stabilité de leurs carnets de commandes, tandis que 3 autres prévoient une baisse de leurs carnets de commandes.

Graphique 19 : Evolution des commandes reçues des activités des marchés publics (en %)



Source : Banque Centrale de la République de Guinée

6.3. Prix et trésorerie :

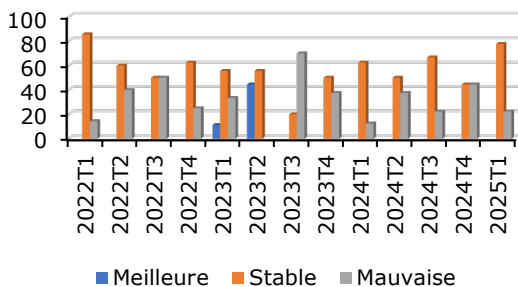
Les prix hors taxes de marchés de construction de bâtiments ont augmenté pour 2 entreprises au premier trimestre 2025, tandis que les prix ont diminué pour 8 autres.

Au prochain trimestre, seule une entreprise prévoit une hausse de ses prix hors taxes des marchés de construction de bâtiments, tandis que les 9 autres entreprises anticipent une stabilité de ses prix.

Concernant les travaux publics, 9 entreprises ont maintenu leurs prix (hors taxe) au premier trimestre 2025, tandis qu'une seule entreprise à relever ses prix. Au prochain trimestre, aucun répondant ne projette une modification des prix (hors taxe) de marchés des travaux publics

Durant le premier trimestre 2025, les résultats de l'enquête montrent que la situation de la trésorerie est restée stable au niveau de 7 entreprises. Elle est jugée mauvaise par 2 autres entreprises.

Graphique 20 : Evolution de la situation de trésorerie activités de construction (en %)



Source : Banque Centrale de la République de Guinée

6.4 Capacité de production et obstacles :

Au premier trimestre 2025, le taux d'utilisation des capacités de production pour les travaux de construction de bâtiments et ceux des marchés publics se situe majoritairement entre 50 % et 75 % pour 7

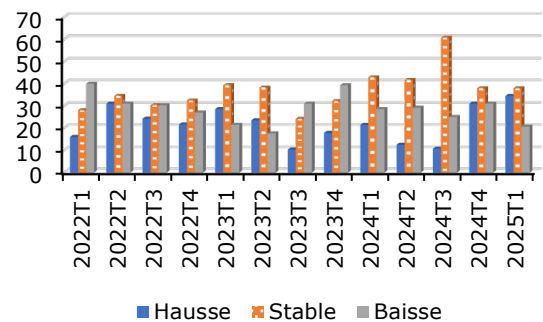
des 10 entreprises répondantes (contre 6 sur 10 au trimestre précédent).

Les principaux obstacles rencontrés sont une demande insuffisante, des difficultés de recrutement, les conditions climatiques défavorables, des contraintes financières et des difficultés d'approvisionnement.

7. ACTIVITÉS DE SERVICE

Au premier trimestre 2025, 32,3 % des répondants ont enregistré une augmentation de leurs commandes (contre 35,5 % au T4 2024). Près de 19,4 % ont connu une stabilité, et seulement 3,2 % une baisse. Il est ressorti des résultats que 45,2 % des répondants estiment que la situation actuelle de leurs commandes est normale, 25,8 % pensent que cette situation est supérieure à la normale tandis que 16,1 % jugent la situation des commandes inférieure à la normale.

Graphique 21 : Evolution des commandes reçues des activités des services (en %)



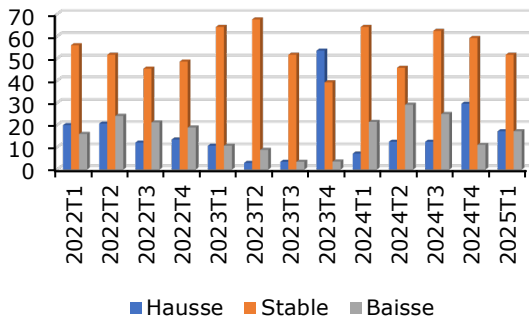
Source : Banque Centrale de la République de Guinée

En perspective, pour le prochain trimestre, 41,9 % des entreprises anticipent une augmentation des commandes, tandis que 32,3 % s'attendent à une stabilité, et 6,9 % projettent une baisse.

Durant le trimestre sous-revu, 51,7 % des répondants ont maintenu leurs prix de facturation, tandis que 17,2 % les ont augmentés.

Pour le trimestre à venir, 37,9 % des répondants n'envisagent pas de modifier les prix de ventes ou de facturation des prestations, tandis que 16,1 % prévoient une hausse de ceux-ci. Toutefois, une faible proportion de 3,2 % des répondants projettent une diminution de ces prix

Graphique 22 : Evolution des prix des ventes ou des facturations des prestations de service (en %)



Source : Banque Centrale de la République de Guinée

Les attentes pour l'évolution du volume d'activité au deuxième trimestre 2025 sont les suivantes :

- 35,5 % des répondants prévoient une hausse ;
- 16,1 % prévoient la stabilité ;
- 6,5 % prévoient une baisse.

Concernant l'évolution probable des prix des produits de service, 19,4 % des répondants s'attendent à un accroissement des prix des produits du secteur au deuxième trimestre 2025, alors que 35,5 % pensent qu'il n'y aura pas de modification de ces prix.

Les principaux facteurs qui ont entravé le développement des activités au cours du premier trimestre 2025 sont, entre autres, le délestage, la demande insuffisante, l'insuffisance du personnel, et la difficulté d'approvisionnement.

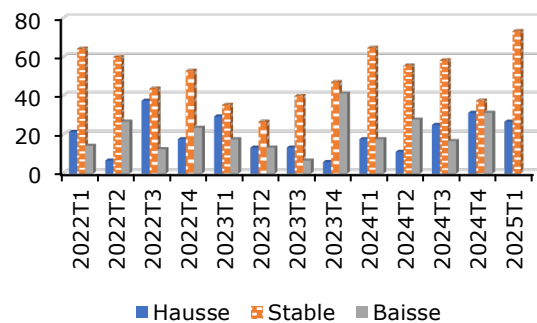
8. ACTIVITÉS INDUSTRIELLES

Au premier trimestre 2025, la production industrielle a majoritairement connu une stabilité (68,8 % des répondants). Toutefois,

25,8 % des répondants ont enregistré un accroissement de la production durant le trimestre, suite à une maîtrise des coûts de leurs productions et une amélioration du savoir-faire. Il est ressorti des résultats qu'une faible proportion de 6,3 % a fait face à une baisse de la production, en raison de la concurrence déloyale et du niveau élevé des coûts de production.

Au prochain trimestre, 53,3 % des répondants projettent une augmentation de leur production, alors que 40 % n'envisagent pas de modifier ce niveau de production.

Graphique 23 : Evolution de la production (en %)



Source : Banque Centrale de la République de Guinée

8.1. Commandes et Prévisions de production

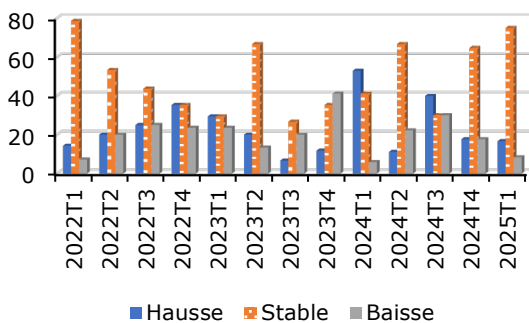
Au premier trimestre 2025, les commandes sont restées stables pour 56,3 % des répondants, et en baisse auprès de 11,1 %. Par ailleurs, 22,2 % des entreprises ayant répondu ont connu une amélioration de leurs commandes durant le trimestre. S'agissant de la situation des commandes, elle est ressortie normale pour 56,3 % des répondants et supérieure à la normale pour 18,8 %. Cependant, 12,5 % des entreprises estiment que les commandes reçues sont inférieures à la normale.

Pour le trimestre à venir, 62,5 % des entreprises anticipent une amélioration des commandes à recevoir, tandis que 18,8 % ne s'attendent à aucune modification de celles-ci.

8.2. Prix de vente et capacité de production

Au premier trimestre 2025, les prix de vente hors taxes ont été stables pour 56,3 % des répondants, contre 57,9 % au trimestre précédent. Néanmoins, 12,5 % des entreprises ont rehaussé leurs prix, pour une prévision de 42,1 % lors de l'enquête du trimestre précédent. En perspective, 43,8 % envisagent d'accroître les prix, tandis que 31,3 % ne prévoient pas de modifier ces prix.

Graphique 24 : Evolution des commandes reçues des activités industrielles (en %)



Source : Banque Centrale de la République de Guinée

Selon les résultats de l'enquête, 31,3 % des répondants s'attendent à un accroissement du volume global de la production du secteur industriel au deuxième trimestre 2025, tandis que 43,8 % ne s'attendent pas à un changement de ce volume. Toutefois, une proportion de 6,3 % des participants craignent une baisse du volume au prochain trimestre.

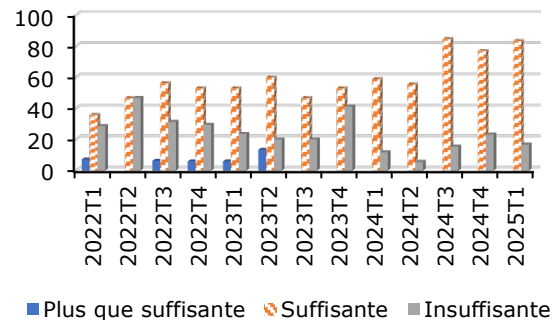
En ce qui concerne l'évolution des prix des produits industriels, 31,3 % des répondants s'attendent à une accélération du niveau général des prix du secteur au prochain trimestre, contre 10,5 % lors de l'enquête précédente. En revanche, 50,0 % des répondants pensent que ces prix ne changeront pas au deuxième trimestre 2025.

La capacité de production est jugée insuffisante pour 12,5 % des entreprises,

tandis que 62,5% estiment qu'elle est restée suffisante au premier trimestre 2025. Concernant le taux d'utilisation de cette capacité, elle est comprise entre 50 % et 75 % pour 56,3 % des entreprises, alors que 12,5 % estiment que celle-ci est en deçà de 50%. Durant la période sous-revue, le secteur industriel a été confronté à certains défis qui sont :

- Le délestage récurrent (électricité)
- Une demande insuffisante pour certains produits,
- Un manque d'équipements et de matériel,
- Des difficultés d'approvisionnement

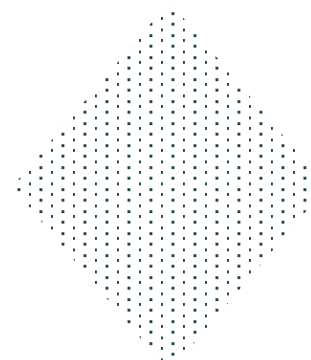
Graphique 25 : Evolution de la capacité de production (en %)



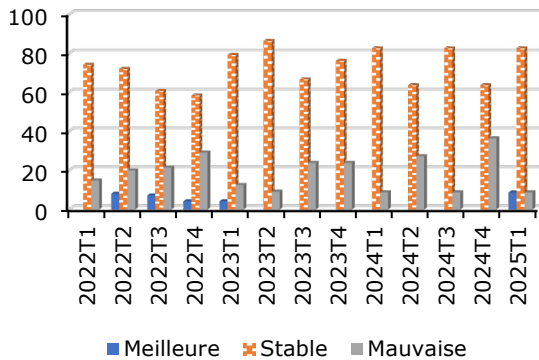
Source : Banque Centrale de la République de Guinée

9. ACTIVITÉS COMMERCIALES

Au premier trimestre 2025, il est ressorti des résultats de l'enquête que 76 % des répondants du secteur commercial ont connu une stabilité de leur trésorerie, contre 63,6 % au trimestre précédent. Toutes fois, 8 % des répondants ont enregistré une hausse de leur situation de la trésorerie durant ce trimestre passé.



Graphique 26 : Evolution de la situation des trésoreries des activités commerciales (en %)



Source : Banque Centrale de la République de Guinée

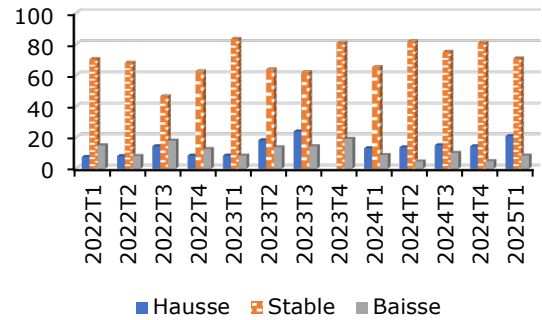
Par ailleurs, 63,2 % de ceux qui n'ont pas demandé de crédit bancaire durant la période ont sollicité d'autres sources de financement en dehors du système bancaire, notamment l'autofinancement, les prêts entre membres de la même corporation, les crédits fournisseurs et les bailleurs de fonds.

S'agissant des placements effectués grâce aux activités, 4 entreprises commerciales l'ont fait, contre une seule au précédent trimestre. Au total, 75 % de ceux qui ont effectué des placements estiment que les taux de rémunération appliqués sont normaux.

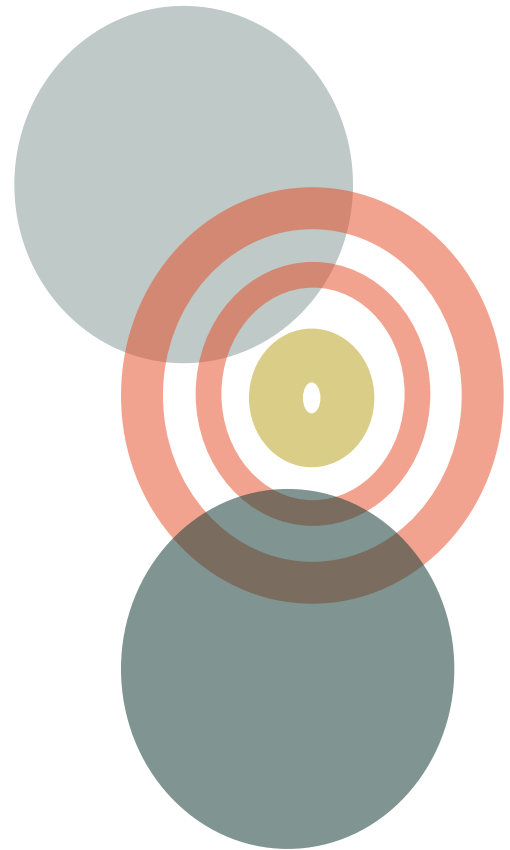
Concernant la trésorerie des entreprises commerciales, 60 % des répondants la jugent satisfaisante, contre seulement 12,0 % qui expriment une insatisfaction.

L'analyse des stocks montre que 70,8 % des répondants n'ont pas modifié leur niveau (stable), contre 77,3 % au trimestre précédent. Ce niveau est en baisse pour 8,3 %, suite à un accroissement des ventes, à de bonnes perspectives de ventes et en prévision de rupture dans les prochains mois. Le niveau de stock est enregistré en hausse pour 20,8 % des entreprises durant le trimestre.

Graphique 27 : Evolution de l'appréciation du niveau des stocks (en %)



Source : Banque Centrale de la République de Guinée



ANNEXE

Tableau A1 : Tendence du chiffre d'affaires au troisième trimestre 2024 (en %)

	Assurance	BTP	Commerce	Production	Service
Baisse	0	30	16	0	13
Stable	38	50	40	56	32
Hausse	62,5	10	36	31	42
NR		10	8	13	13

Source : Banque Centrale de la République de Guinée

Tableau A2 : Tendence entendue du chiffre d'affaires au quatrième trimestre 2024 (en %)

	Assurance	BTP	Commerce	Production	Service
Baisse	0	10	4	0	6
Stable	25	70	40	44	23
Hausse	63	20	48	50	42
NR	0	0	8	6	29

Source : Banque Centrale de la République de Guinée

Tableau A3 : Evolution des effectifs des employés au troisième trimestre 2024 (%)

	Assurance	Banque	BTP	Commerce	Production	Service
Baisse	25	19	10	0	19	13
Stable	38	50	70	76	75	68
Hausse	38	31	20	24	6	13
NR	0	0	0	0	0	6

Source : Banque Centrale de la République de Guinée

Tableau A4 : Evolution du niveau des salaires des employés au troisième trimestre 2024 (%)

	Assurance	Banque	BTP	Commerce	Production	Service
Baisse	13	6	0	4	6	3
Stable	38	50	30	84	81	81
Hausse	50	44	70	12	13	6
NR	0	0	0	0	0	10

Source : Banque Centrale de la République de Guinée

Tableau A5 : Evolution du volume des transactions des compagnies d'assurances au troisième trimestre 2024 (%)

	2022T3	2022T4	2023T1	2023T2	2023T3	2023T4	2024T1	2024T2	2024T3	2024T4	2025T1
Baisse		28,6	22,2	20,0	50,0	25,0	42,9	45,5	40	33,3	
Stable	42,9	28,6	33,3	30,0	20,0	50,0	28,6	18,2	20	11,1	50
Hausse	57,1	42,9	44,4	50,0	30,0	25,0	28,6	36,4	40	55,6	50

Source : Banque Centrale de la République de Guinée

Tableau A6 : Evolution de la situation de trésorerie du secteur de commerce au quatrième trimestre 2024 (%)

	2022T3	2022T4	2023T1	2023T2	2023T3	2023T4	2024T1	2024T2	2024T3	2024T4	2025T1
Meilleure	7,1	4,2	4,2								8,7
Stable	60,7	58,3	79,2	86,4	66,7	76,2	82,6	63,6	82,6	63,6	82,6
Mauvaise	21,4	29,2	12,5	9,1	23,8	23,8	8,7	27,3	8,7	36,4	8,7

Source : Banque Centrale de la République de Guinée

Tableau A7 : Evolution de la production industrielle au troisième trimestre 2024 (%)

	2022T4	2023T1	2023T2	2023T3	2023T4	2024T1	2024T2	2024T3	2024T4	2025T1
Hausse	17,6	29,4	13,3	13,3	5,9	17,6	11,1	25,0	31,3	26,7
Stable	52,9	35,3	26,7	40,0	47,1	64,7	55,6	58,3	37,5	73,3
Baisse	23,5	17,6	13,3	6,7	41,2	17,6	27,8	16,7	31,3	

Source : Banque Centrale de la République de Guinée

Tableau A7 : Evolution des commandes du secteur de l'industrie au quatrième trimestre 2024 (%)

	2022T3	2022T4	2023T1	2023T2	2023T3	2023T4	2024T1	2024T2	2024T3	2024T4	2025T1
Hausse	25	35	29	20	7	12	53	11	40,0	17,6	22,2
Stable	44	35	29	67	27	35	41	67	30,0	64,7	55,6
Baisse	25	24	24	13	20	41	6	22	30,0	17,6	11,1

Source : Banque Centrale de la République de Guinée

Tableau A7 : Evolution de l'appréciation des capacités de production industrielle au quatrième trimestre 2024 (%)

	2022T3	2022T4	2023T1	2023T2	2023T3	2023T4	2024T1	2024T2	2024T3	2024T4	2025T1
Plus que suffisante	6,3	5,9	5,9	13,3							83,3
Suffisante	56,3	52,9	52,9	60,0	46,7	52,9	58,8	55,6	84,6	76,9	
Insuffisante	31,3	29,4	23,5	20,0	20,0	41,2	11,8	5,6	15,4	23,1	16,7

Source : Banque Centrale de la République de Guinée

Tableau A8 : Evolution des prix hors taxe du secteur des services au troisième trimestre 2024 (%)

	2022T3	2022T4	2023T1	2023T2	2023T3	2023T4	2024T1	2024T2	2024T3	2024T4	2025T1
Hausse	12,1	13,5	10,7	2,9	3,4	53,6	7,1	12,5	12,5	29,6	17,2
Stable	45,5	48,6	64,3	67,6	51,7	39,3	64,3	45,8	62,5	59,3	51,7
Baisse	21,2	18,9	10,7	8,8	3,4	3,6	21,4	29,2	25,0	11,1	17,2

Source : Banque Centrale de la République de Guinée