

DIRECTION GÉNÉRALE DES ÉTUDES ET DES STATISTIQUES

DIRECTION DES ETUDES ET DE LA RECHERCHE

ENQUETE DE CONJONCTURE

3^{eme} Trimestre 2025

**DÉVELOPPER LA CONFIANCE,
GARANTIR L'AVENIR**



Sommaire

Introduction	3
Méthodologie	5
I. Evolution économique récente	7
I.1. Au niveau international.....	7
I.2. Au niveau national	9
II. Résultats de l'enquête d'opinions.....	11
1. Evolution du chiffre d'affaires.....	11
2. Emplois et salaires.....	12
4. Activités bancaires.....	13
5. Activité du secteur des assurances.....	15
6. Activités de construction	15
7. Activités de service.....	18
8. Activités industrielles	19
9. Activités commerciales.....	20
ANNEXE	22

Introduction

Le suivi de la conjoncture permet de décrire la situation et l'évolution économique. Il reste un élément important pour l'accompagnement des acteurs économiques et politiques dans leur prise de décisions. La BCRG publie, depuis le quatrième trimestre 1999, une note trimestrielle pour le suivi de la conjoncture nationale et internationale. Sur la base des résultats des enquêtes, réalisées auprès des entreprises et du système financier, la note de conjoncture donne une synthèse de l'activité économique à court terme pour aider à la prise de décision de politique économique et permettre aux entreprises de suivre l'évolution de l'économie nationale et internationale. Son élaboration vise à :

- Mettre à la disposition du public, des entreprises et des partenaires au développement des informations conjoncturelles pertinentes ;
- Aider à la prise de décisions de politique économique ;
- Fournir des orientations aux entreprises en matière de décisions stratégiques et d'anticipation à court terme.

Les résultats de l'enquête de conjoncture du troisième trimestre 2025 traduisent une évolution globalement favorable, dans un contexte national marqué par persistance des contraintes de financement, les pressions sur les coûts de production et un environnement international incertain.

Ainsi, 27,3 % des entreprises interrogées déclarent une amélioration de leur chiffre d'affaires, contre 28,6 % au trimestre précédent, tandis que 41,6 % font état d'une stabilité de leur activité. Cette situation reflète une résilience modérée du tissu économique, portée notamment par certains segments du commerce, de l'industrie et des services.

Pour le quatrième trimestre 2025, les perspectives apparaissent prudemment optimistes : 43,2 % des répondants anticipent une hausse de leur chiffre d'affaires, en particulier au niveau des compagnies d'assurances, des entreprises commerciales et de l'industrie. Toutefois, 34,1 % des entreprises ne prévoient aucune évolution de leur chiffre d'affaires, traduisant une posture d'attente face aux incertitudes économiques persistantes.

Sur le plan du marché du travail, les effectifs et les salaires des employés sont demeurés globalement stables au cours du trimestre, respectivement pour 64,9 % et 63,3 %, des entreprises. Cette stabilité traduit une prudence des opérateurs économiques, qui privilégient la maîtrise des charges dans un contexte de marges encore contraintes.

Dans le secteur bancaire, l'activité économique est ressortie globalement dynamique. 12 banques sur 16 ont enregistré une hausse de leur produit net bancaire, tandis qu'une seule banque a connu une contraction de cet indicateur. De même, le produit net d'exploitation a augmenté dans 12 banques sur 16, contre une baisse observée dans une seule banque. Cette performance est cohérente avec l'augmentation du nombre de clients observée dans 14 banques. Par ailleurs, l'ensemble des banques ayant répondu indique que les relations professionnelles interbancaires sont restées bonnes durant le trimestre sous revue. Les orientations et instruments de politique de la Banque Centrale sont majoritairement bien appréciés par les établissements de crédit, notamment en matière de taux d'intérêt, de régime de change, de supervision bancaire et de réserves obligatoires, contribuant ainsi à la stabilité du système financier national.

Méthodologie

La note de conjoncture repose sur une enquête qualitative trimestrielle auprès des entreprises basées à Conakry. Elle vise à recueillir les opinions et informations sur le passé récent et les perspectives à court terme des entreprises d'un échantillon sélectionné. L'enquête est conduite auprès des banques, des compagnies d'assurances, des entreprises des secteurs du commerce, de l'industrie, des services et de la construction.

Au niveau du secteur financier, l'échantillon est composé de toutes les banques et les compagnies d'assurances en activité et évoluant à Conakry. Au niveau des autres secteurs, un échantillon raisonné est élaboré à partir de la base des données des entreprises de l'Institut National de la Statistique. Ce choix raisonné consiste, pour un secteur donné, à sélectionner d'abord les grandes entreprises évoluant dans le secteur et ensuite sélectionner un ensemble d'entreprises permettant de couvrir, au maximum, les activités du secteur et d'assurer une représentativité significative de l'ensemble des entreprises.

Par exemple, au niveau du secteur des services, toutes les entreprises évoluant dans le sous-secteur des télécommunications et les grandes cliniques privées de la place reçoivent automatiquement le questionnaire. Ensuite, un échantillon est sélectionné à partir des restes des entreprises du secteur des services pour assurer une représentativité significative.

La liste des entreprises de l'échantillon est présentée en annexe.

La collecte des données de l'enquête se fait à travers un questionnaire conçu pour chaque secteur afin de prendre en compte les particularités y afférentes. Les questionnaires sont remplis par interview directe ou déposés au sein des entreprises. Les cadres de la DER assurent la coordination de l'enquête. Ils sont responsables du respect de la méthodologie indiquée, notamment la qualité de la collecte. La collecte des données est assurée par une équipe d'enquêteurs.

Les agents enquêteurs sont chargés, entre autres, de :

- Se rendre dans les entreprises de l'échantillon et recueillir les informations pour remplir le questionnaire ;
- Interviewer la personne désignée (le point focal) dans chaque entreprise à cet effet ou laisser le questionnaire à l'interlocuteur pour être rempli et retourner plus tard le récupérer ;
- Vérifier les interviews pour s'assurer que toutes les questions posées sont répondues et que les réponses sont correctement enregistrées et de façon lisible ;
- Retourner dans les entreprises qui n'ont pas pu être enquêtées lors des précédentes visites pour interviewer le point focal ;
- Maitriser l'objectif et la méthodologie de l'enquête, critère fondamental pour la réussite de l'étude ;
- Respecter les consignes données par l'équipe de la DER pendant le déroulement de l'enquête ;
- Respecter la Confidentialité des informations recueillies ; etc.

Après l'entretien, l'enquêteur doit revoir le questionnaire en lisant soigneusement chaque question. Il est important de vérifier que toutes les instructions de passage (saut d'une question) ont été suivies de façon appropriée et qu'aucune question n'a été omise.

L'enquêteur doit écrire les observations concernant l'entretien qui, d'après lui, éclairent les réponses enregistrées ou qui peuvent être utiles aux cadres et responsables de la DER, chargés du suivi de la conjoncture. S'il y a un doute en ce qui concerne l'enregistrement d'une réponse, les enquêteurs écrivent une note sur le questionnaire, pour permettre à l'équipe d'échanger avec le répondant pour clarification.

Les données collectées sont saisies à l'aide du logiciel statistique EPI Data, pour les Banques et les Assurances, et à l'aide de CS Pro pour les entreprises des autres secteurs. Un masque de saisie est préalablement préparé pour recevoir les informations issues de la collecte. Après la saisie, les données sont exportées et exploitées sur le logiciel SPSS.

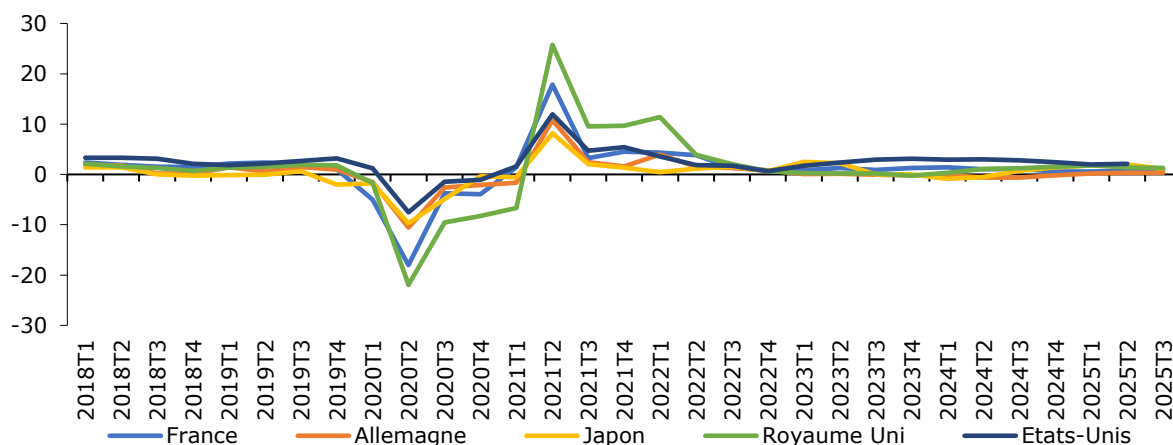
Les résultats de l'enquête d'opinion sont présentés sous forme de fréquences qui permettent de dégager les tendances actuelles et les perspectives du prochain trimestre. Ces analyses d'opinion portent globalement sur le chiffre d'affaires, la production, les investissements, les prix, l'emploi, le produit net bancaire, le produit d'exploitation, les importations et les stocks.

I. Evolution économique récente

I.1. Au niveau international

- L'OCDE a maintenu sa prévision de 3,2 % de la croissance économique mondiale en 2025, contre 3,3 % en 2024.
- Aux États-Unis, la croissance a ralenti, passant de 3,8 % au second trimestre 2025 à 2,1 % au troisième trimestre 2025 ;
- Dans la zone euro, la croissance se situe à 1,4% au troisième trimestre contre 1,5 % au deuxième trimestre ; et
- Au Royaume-Uni, elle s'est établie à 1,3 % au troisième trimestre, contre 1,4% au trimestre précédent.

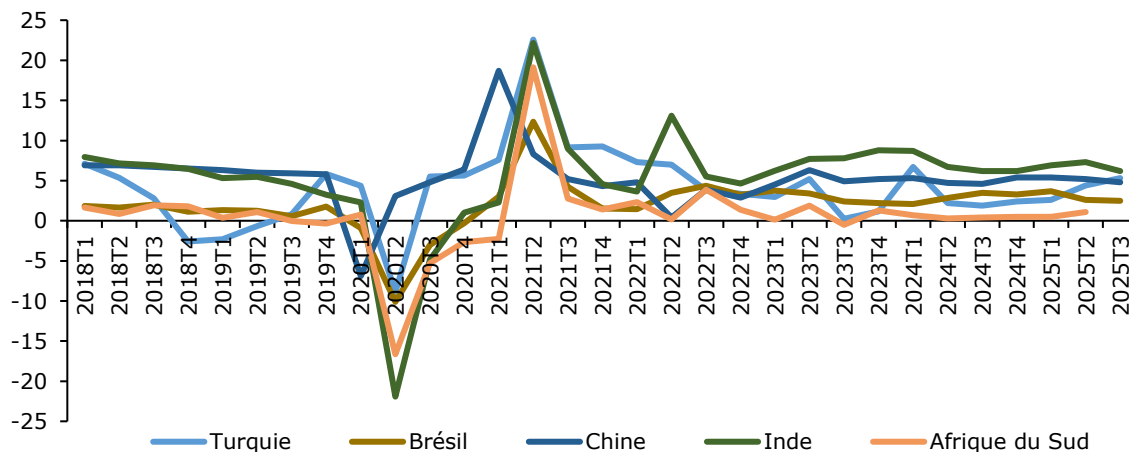
Graphique 1 : Croissance économique dans les économies avancées



Source : Organisation de Coopération et de Développement Economiques (OCDE)

- En Chine, la croissance s'est établie à 4,8% au troisième trimestre, contre 5,2% au trimestre précédent ;
- L'Inde a enregistré un ralentissement de 6,2% durant le trimestre, contre 7,3% au deuxième trimestre 2025.

Graphique 2 : Croissance économique dans les économies émergentes

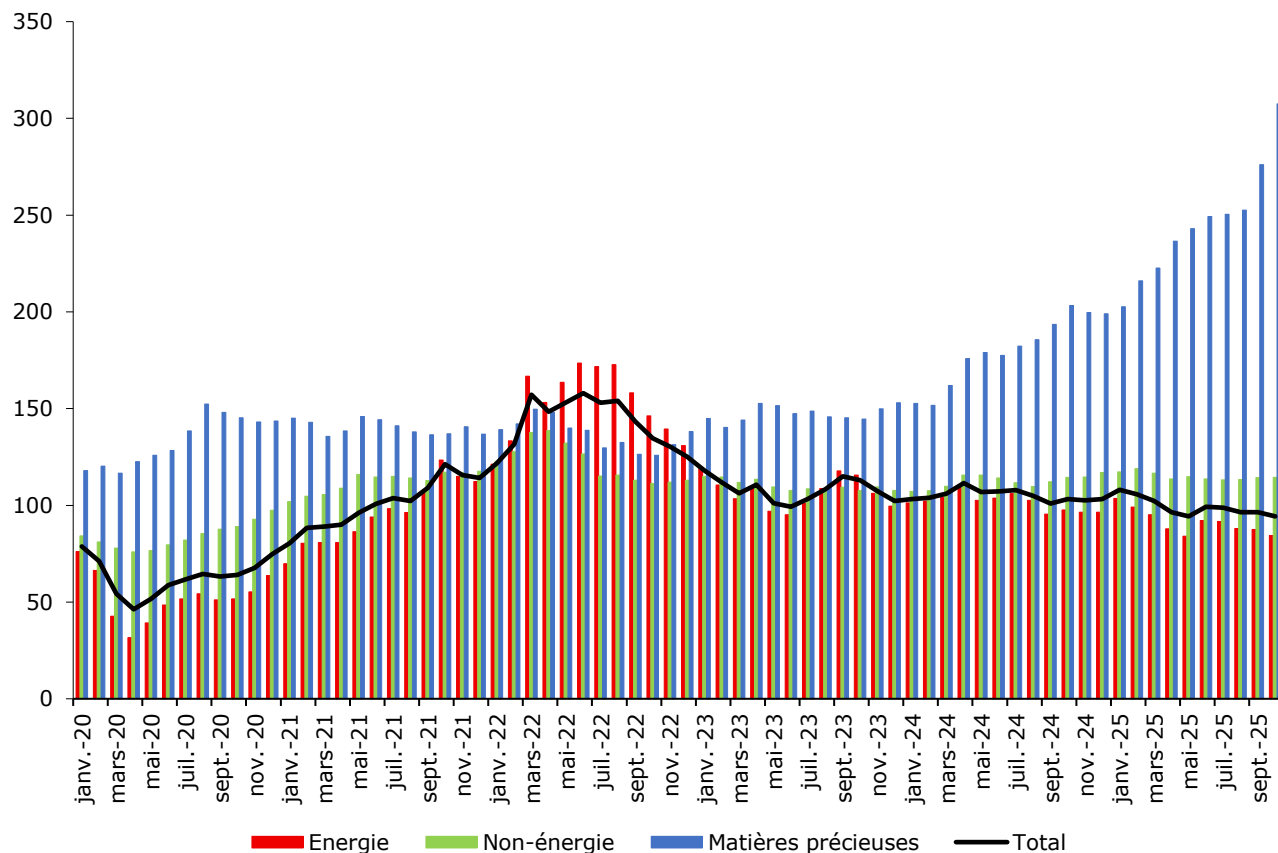


Source : Organisation de Coopération et de Développement Economiques (OCDE)

Marché des matières premières et inflation

L'indice des matières premières de la Banque mondiale s'est établi à 96,42% en septembre 2025, contre 99,0 en juin 2025.

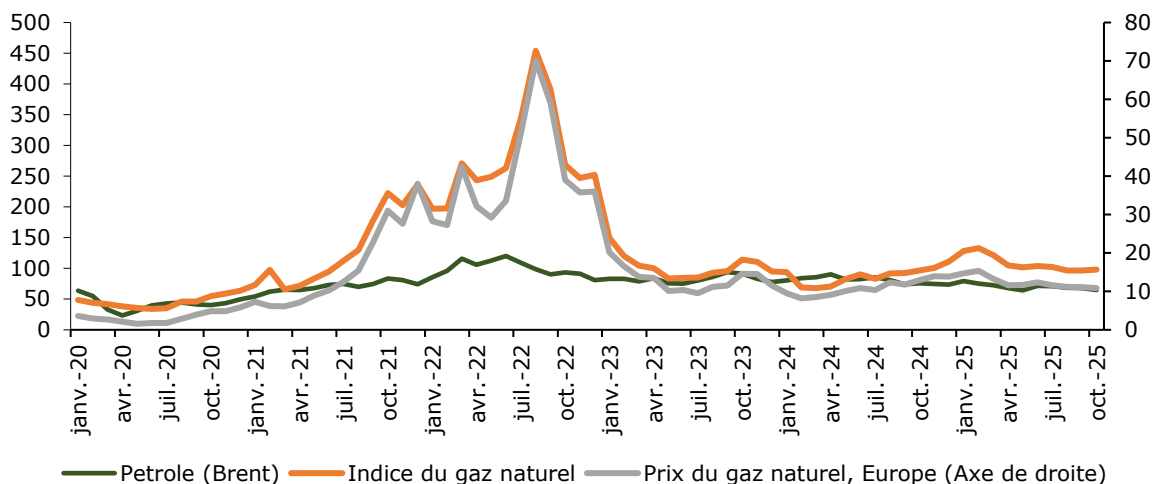
Graphique 3 : Évolution de l'indice des matières premières



Source : Banque Mondiale

- Le prix de l'aluminium a atteint USD 2 653,3 la tonne métrique en septembre 2025, contre USD 2 526,0 en juin 2025.
- Le cours de la tonne du fer est passé de USD 92,3 juin 2025 à USD 103,3 en septembre 2025.
- Le prix de l'or est passé de USD 3 352,7 en juin 2025 pour se situer à USD 3 667,7 en septembre 2025.
- Les pressions inflationnistes ont demeuré dans la plupart des régions, conséquence des tensions commerciales entre les Etats-Unis et ses partenaires commerciaux, contenues par la baisse des cours des produits de base.
- Accélération de l'inflation aux États-Unis et dans la zone euro, inflation négative en Chine.
- Le prix du baril de Brent est passé de USD 71,5 en juin 2025 à USD 68,0 en septembre 2025.
- L'indice du prix du gaz est passé de 103,7 en juin 2025 à 96,7 en septembre 2025.

Graphique 4 : Évolution du prix du pétrole brut (USD/baril, Brent)



Source : Banque Mondiale

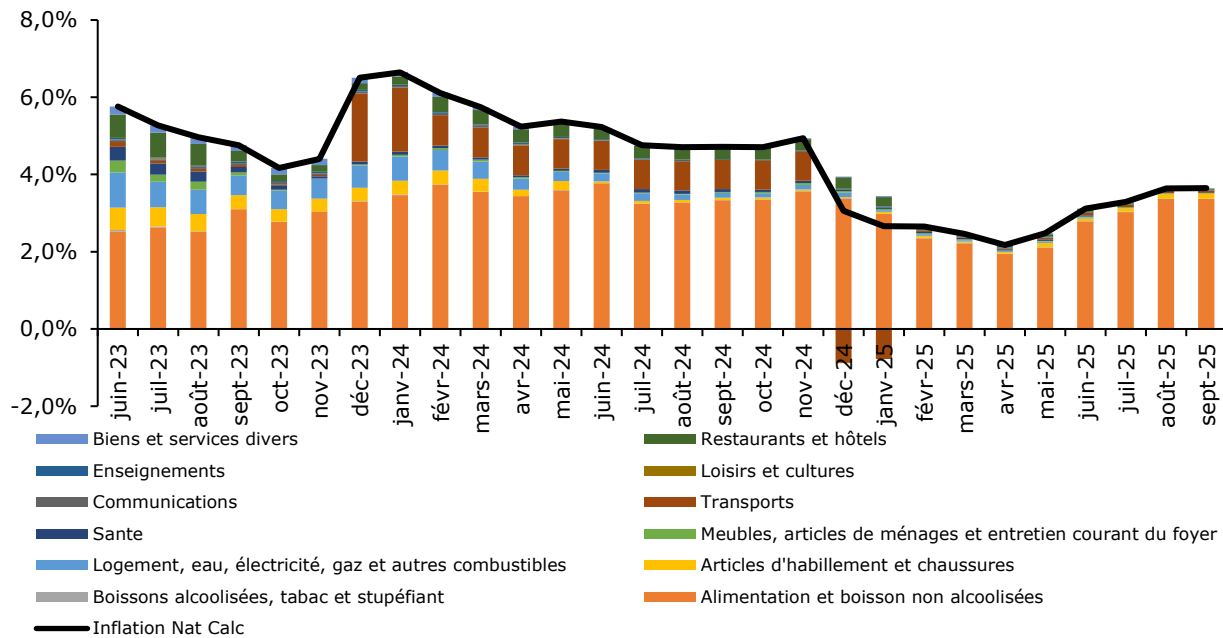
I.2. Au niveau national

Au cours du deuxième trimestre 2025, l'économie guinéenne a enregistré une croissance de 6,3 %, soutenue par la demande intérieure à travers les investissements et la consommation, et la demande extérieure, notamment les exportations. L'inflation s'est établie à 3,7 % en août 2025.

Résumé des faits marquants à fin septembre 2025 :

- La croissance du PIB a atteint 6,3% au troisième trimestre, contre 7,1% au trimestre précédent.
- Le Comité de politique monétaire a décidé de baisser de 50 points de base le taux directeur et le coefficient des réserves, lors de sa dix-huitième réunion ordinaire en septembre 2025.
- La masse monétaire s'est accrue de 23,7 %, en glissement annuel.
- La liquidité bancaire a augmenté de 8,1 % par rapport à fin juin 2025.
- Par rapport à fin juin, le franc guinéen s'est déprécié par rapport au dollar de 0,3% à fin septembre 2025. En glissement annuel, il s'est déprécié de 0,9 %.
- Les réserves de change en mois d'importation ont atteint environ 3,1 en septembre 2025.
- Le solde budgétaire (incluant les dons) a enregistré un déficit de GNF 4772,63 au troisième trimestre 2025, contre 3221,79 au trimestre précédent.
- L'inflation annuelle a atteint 3,7% en août 2025, contre 3,1% en juin 2025. Cette évolution est essentiellement tirée par les prix des produits de la composante alimentaire dont la contribution à la formation des prix a atteint 3,4 pp.

Graphique 5 : contribution absolue des composantes à l'INHPC (en %) (en %)



Source : Institut National de la Statistique

- L'inflation sous-jacente a atteint 0,5% en août 2025, contre 0,6% en juin.
- Selon les projections de la BCRG, l'inflation nationale atteindrait 3,9 % au quatrième trimestre 2025, 4,0 % au premier trimestre 2026

II. Résultats de l'enquête d'opinions

Cette partie présente les résultats de l'enquête d'opinion auprès des entreprises des secteurs de services, du commerce, des banques, des assurances, de l'industrie et de la construction.

1. Evolution du chiffre d'affaires

Les résultats de l'enquête de conjoncture du troisième trimestre 2025 indiquent que 41,6 % des répondants ont enregistré une stabilité de leur chiffre d'affaires, contre 40,0 % au trimestre précédent, traduisant une relative résilience de l'activité dans un contexte économique encore contraignant.

Toutefois, 31,2 % des entreprises interrogées ont fait face à une baisse de leur chiffre d'affaires, contre 36,3 % au deuxième trimestre 2025. Pour ces entreprises, la baisse du chiffre d'affaires s'explique principalement par la rareté des débouchés pour certains opérateurs économiques, les difficultés d'accéder à certaines matières premières, notamment dans la production du ciment, ainsi que par un environnement économique jugé complexe. A ces facteurs s'ajoute la concurrence déloyale, la concurrence accrue au sein de certaines corporations, le vieillissement des équipements, le processus de fermeture en cours de certaines entreprises, la baisse de la demande pour certains produits et services, ainsi que des insuffisances de gestion relevées chez quelques répondants.

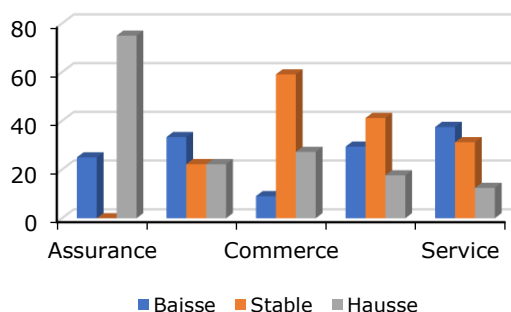
Cette tendance baissière est plus marquée dans les secteurs des services et de la construction.

Par ailleurs, 27,3 % des répondants ont déclaré une amélioration de leur chiffre d'affaires au cours du trimestre sous revue, contre 28,6 % au deuxième trimestre 2025. Cette amélioration remarquable est due en grande partie à une hausse de la demande pour certains produits et services, à

l'introduction de nouveaux produits et services, à une meilleure organisation et gestion interne, à une augmentation saisonnière de la demande liée à la rentrée scolaire, à l'adoption de politiques commerciales plus efficaces, ainsi qu'à l'augmentation du nombre d'abonnés. .

La hausse du chiffre est particulièrement prononcée au niveau des compagnies d'assurances, et dans une moindre mesure, au sein des entreprises du secteur du commerce.

Graphique 6 : Évolution du chiffre d'affaires par secteur au troisième trimestre 2025 (%)



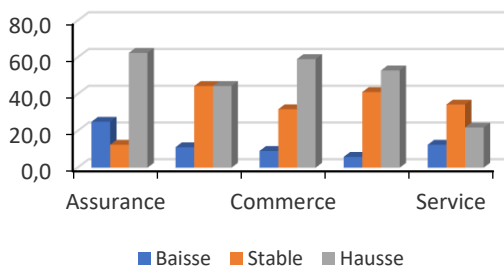
Source : Banque Centrale de la République de Guinée

S'agissant des perspectives, 43,2 % des répondants anticipent une hausse du chiffre d'affaires au quatrième trimestre, contre 28,6 % projeté lors de l'enquête précédente. Cette amélioration est davantage attendue dans les compagnies d'assurances (+62,5 %), les entreprises commerciales (+59,1 %) et les entreprises industrielles (+52,9 %).

En revanche, 34,1 % des répondants s'attendent à une stabilité de leur chiffre d'affaires au prochain trimestre, traduisant une attitude de prudence face aux incertitudes persistantes.

Enfin, 11,4 % des répondants pressentent une baisse de leur chiffre d'affaires, contre 14,3 % projeté lors de l'enquête du deuxième trimestre 2025, suggérant un léger recul des anticipations pessimistes.

Graphique 7 : Évolution attendue du chiffre d'affaires par secteur au quatrième trimestre 2025 (%)



Source : Banque Centrale de la république de Guinée

2. Emplois et salaires

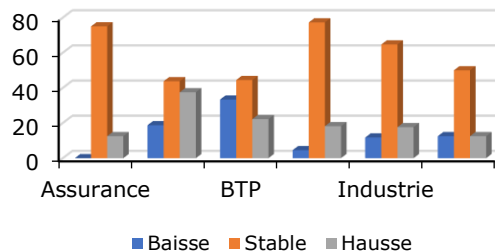
2.1. Evolution des effectifs

Les effectifs sont restés stables auprès de 64,9 % des répondants au troisième trimestre, contre 72,8 % au trimestre précédent.

Il est ressorti de l'enquête que la proportion d'entreprises ayant rehaussé leurs effectifs a évolué par rapport au trimestre précédent. En effet, 21,3 % des répondants ont augmenté leurs effectifs durant le trimestre contre 14,1 % au deuxième trimestre. Cette augmentation est principalement observée dans les secteurs des banques (+37,5 %), de la construction (+22,2 %) et du commerce (+18,2 %).

Toutefois, 13,8 % des répondants ont réduit les effectifs de leurs employés durant le trimestre sous-revu.

Graphique 8 : Évolution des effectifs des employés par secteur au troisième trimestre 2025 (%)



Source : Banque Centrale de la République de Guinée

En perspective, 68,2 % des répondants n'envisagent pas d'augmenter leurs effectifs contre 61,5 % de répondants lors du deuxième trimestre 2025.

Cependant, 18,2 % prévoient de recruter au quatrième trimestre 2025 contre une anticipation à la hausse de 29,7 % lors de l'enquête du trimestre précédent.

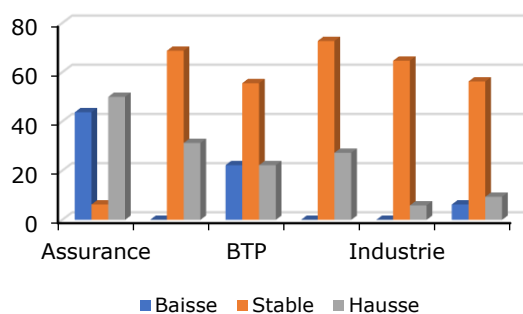
Il faut cependant noter que 13,6 % pensent à réduire leurs effectifs.

2.2. Evolution des salaires

Il est ressorti de l'enquête que 63,3 % des répondants n'ont pas modifier le niveau des salaires de leurs employés au troisième trimestre 2025 contre 77,6 % durant le trimestre précédent.

Par contre, 25,5 % des répondants ont augmenté la rémunération salariale de leurs employés durant le trimestre. Cette augmentation salariale est, notamment observée au niveau des compagnies d'assurances, des banques et des entreprises commerciales. Tandis que 11,2 % ont revu le niveau de rémunération salariale de leurs employés à la baisse.

Graphique 9 : Évolution des salaires des employés par secteur au troisième trimestre 2025 (%)



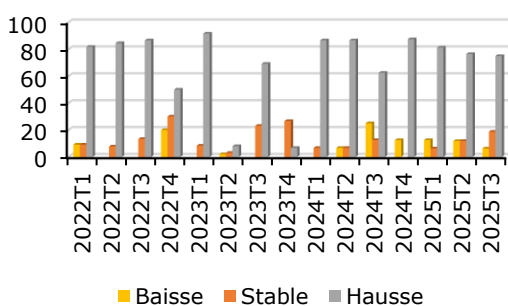
Source : Banque Centrale de la République de Guinée

4. Activités bancaires

Au cours du troisième trimestre 2025, 12 banques sur les 16 ont enregistré un accroissement de leurs produits nets bancaires (PNB)

En perspective, 12 établissements de crédit envisagent une augmentation de leurs PNB au quatrième trimestre 2025, 15 banques qui anticipaient une augmentation lors de l'enquête du trimestre précédent.

Graphique 10 : Evolution des prévisions du produit net bancaire pour le prochain trimestre (en %)



Source : Banque Centrale de la République de Guinée

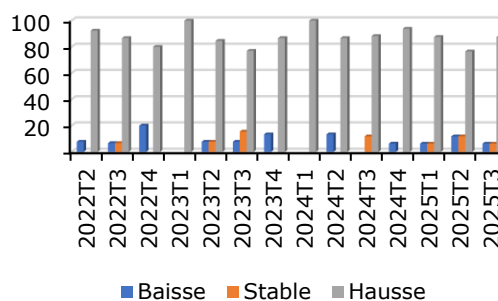
L'enquête du troisième trimestre révèle que 12 banques sur les 16 répondants ont connu une hausse de leurs produits nets d'exploitation, contre 13 banques sur les 17 au trimestre précédent. Cet accroissement résulte de l'amélioration du niveau de l'activité économique, du regain de confiance

des clients, de l'augmentation des intérêts perçus sur les titres, de la hausse des produits liés aux opérations, aux cartes internationales et à l'augmentation du nombre de crédits octroyés.

Seule une banque a enregistré une baisse de son produit net d'exploitation compte tenu de la diminution du volume de crédits octroyés. Pour remédier à cette baisse, la banque envisage d'octroyer plus de crédits aux clients.

Au troisième trimestre 2025, 14 banques sur les 16 répondants ont connu une augmentation du nombre de clients, contre 13 banques sur les 17 répondants du trimestre précédent. Une seule banque a indiqué avoir enregistré une diminution du nombre d client contre 2 banques au trimestre précédent. Toutefois, une autre banque a maintenu la stabilité de la clientèle.

Graphique 11 : Evolution du nombre de clients (en %)



Source : Banque Centrale de la République de Guinée

4.1. Evolution des crédits

Il est ressorti de l'enquête du troisième trimestre 2025 que le volume des crédits à court terme s'est accru pour 8 banques sur 16 répondants, contre 9 banques sur 17 au trimestre précédent. Par ailleurs, ce volume a diminué pour 6 banques en raison de la baisse des activités liées à la morosité économique, au remboursement des créances non renouvelées.

Quant aux crédits à long terme, leur niveau a progressé pour 9 banques sur 16 répondants au cours du troisième trimestre 2025, contre 8 banques sur 17 au précédent trimestre. Cependant, une seule banque a enregistré une baisse de l'évolution du volume de crédits à long terme durant le trimestre.

4.2. Relations Interbancaires et appréciation de la Politique Monétaire

Au cours du trimestre en revue, les 16 banques ayant répondu ont estimé que les relations professionnelles avec les autres institutions financières sont restées bonnes, contre 14 banques sur 17 au deuxième trimestre 2025.

L'appréciation des banques, durant la période sous-revue, de la politique monétaire et prudentielle de la Banque Centrale se décline comme suit :

- la politique de taux de change est estimée très bonne par 2 banques, tandis que 8 autres banques sur les 16 répondants ont jugé qu'elle est bonne. Toutefois, 5 banques considèrent qu'elle est restée passable ;

- la politique de la supervision bancaire est jugée très bonne par une banque, tandis que 11 autres banques la trouvent bonne. L'enquête a révélé que 4 banques estiment cette politique est restée passable durant la période sous revue ;

- la politique des taux de réserves obligatoires est considérée bonne par 11 banques et très bonne par une seule banque. Cependant, 2 banques estiment qu'elle est passable, alors qu'une seule banque la trouve mauvaise ;

- la réglementation sur la position de change est considérée comme bonne par 11 banques, tandis que 4 autres banques la jugent passable ;

- la réglementation des comptes en devises : 7 banques ont indiqué qu'elle est bonne alors que 5 banques jugent qu'elle est passable et une seule banque la trouve très bonne ;

- la politique sur les taux d'intérêt : 2 banques ont révélé qu'elle est très bonne alors que 8 autres banques ont jugé qu'elle est bonne. Toutefois, 5 banques considèrent que cette politique est restée passable durant la période sous-revue ;

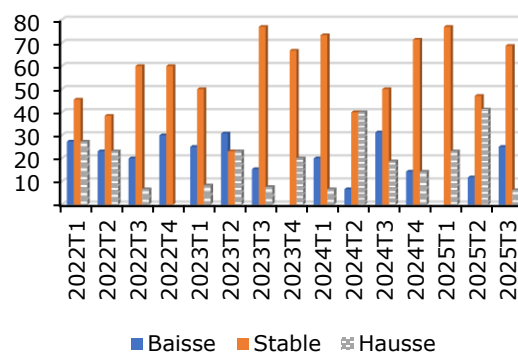
- la reconnaissance et le traitement des billets de banques : 1 banque estime que cette politique est restée mauvaise au cours du trimestre en revue et 8 autres la jugent passable. Toutefois, 7 autres banques ont estimé que cette politique est bonne ;

- la politique sur le niveau des bons de trésor est jugée bonne par 9 banques, tandis que 5 autres banques la trouvent passable.

4.3. Rapatriements et Transferts de Fonds

Au cours du troisième trimestre, le niveau des rapatriements des recettes d'exportation a augmenté pour une seule banque sur les 16 répondants, contre 7 banques sur 17 au deuxième trimestre 2025. Le niveau est resté stable pour 11 banques, alors que 4 banques ont enregistré une baisse de celui-ci.

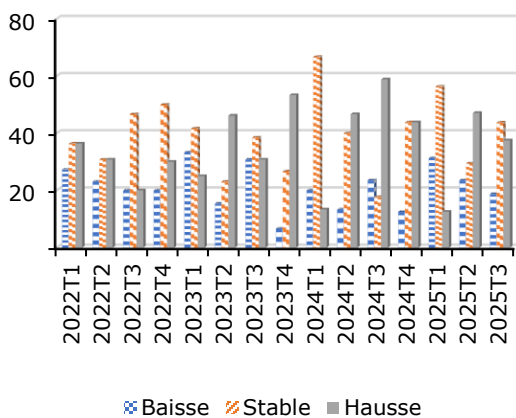
Graphique 12 : Evolution du niveau de rapatriement des recettes d'exportations (en %)



Source : Banque Centrale de la République de Guinée

Le niveau des transferts de fonds de la clientèle vers l'étranger a progressé pour 6 banques alors qu'il est resté stable auprès de 7 banques. Ce niveau a baissé pour 3 autres banques.

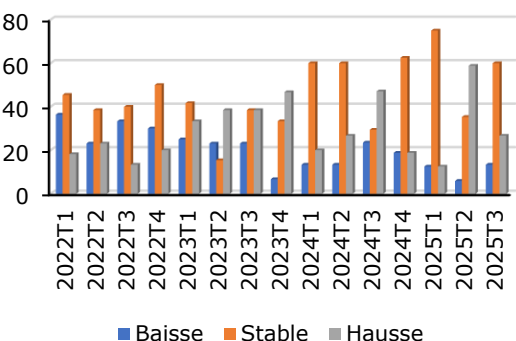
Graphique 13 : Evolution du niveau des transferts de fonds de la clientèle vers l'étranger (en %)



Source : Banque Centrale de la République de Guinée

Les transferts de fonds des clients de l'étranger vers les banques sont restés stables pour 9 banques alors qu'ils ont augmenté auprès de 4 banques au troisième trimestre 2025. Toutes fois, le niveau de ces transferts a baissé pour 2 banques.

Graphique 14 : Evolution du niveau des transferts des clients de l'étranger vers les banques (en %)



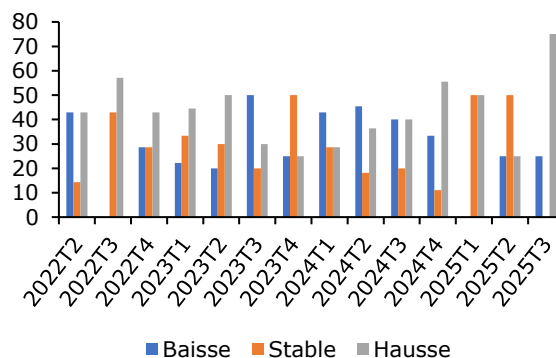
Source : Banque Centrale de la République de Guinée

5. Activité du secteur des assurances

Au cours du troisième trimestre 2025, le volume des transactions a progressé auprès de 6 compagnies d'assurances sur les 8

répondants contre 2 autres qui ont enregistré une baisse.

Graphique 15 : Evolution des transactions des compagnies d'assurances (en %)



Source : Banque Centrale de la République de Guinée

Au troisième trimestre 2025, les activités avec les courtiers sont restées plus dynamiques auprès de 5 compagnies d'assurances. Cependant, ces activités ont été dynamiques avec les bureaux directs au niveau de 2 compagnies, alors qu'elles sont restées dynamiques avec les agents généraux auprès d'une seule compagnie d'assurances.

En ce qui concerne les placements, les compagnies d'assurances ont privilégié, dans la même proportion, les dépôts à terme (3 répondants sur 8) et les bons du Trésor (3 répondants sur 8).

Dans l'ensemble, 7 compagnies sur 8 se disent satisfaites de la rémunération de leurs placements au troisième trimestre, compte tenu des taux de rémunération importants.

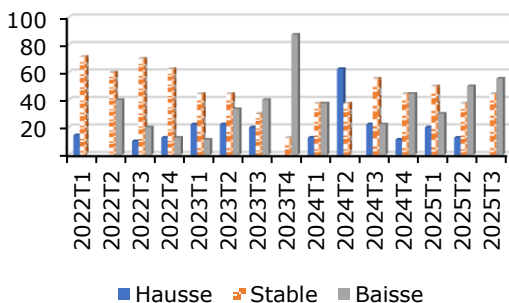
6. Activités de construction

6.1. Volume d'activités

Les activités de construction de bâtiments sont restées globalement en baisse au cours du troisième trimestre 2025. Il est ressorti de l'enquête que 5 entreprises sur 9 ayant

répondu ont été confrontées à une baisse du volume des travaux de construction de bâtiment par rapport au trimestre précédent et aucune entreprise n'a connu une augmentation du volume de ses activités.

Graphique 16 : Evolution du volume des activités de construction de bâtiments (en %)

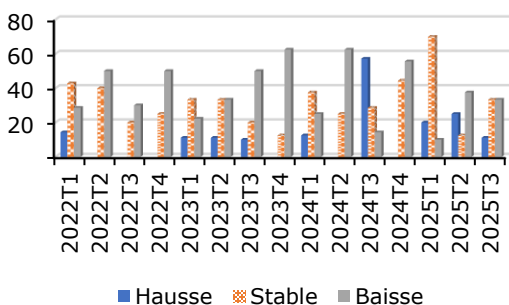


Source : Banque Centrale de la République de Guinée

Au prochain trimestre, 2 entreprises pressentent une hausse du volume des activités de construction de bâtiments, contre une anticipation de hausse au niveau de 3 entreprises lors de l'enquête du deuxième trimestre 2025. Toutefois, 3 entreprises s'attendent à une diminution de ce volume, tandis que 4 autres estiment qu'il restera stable au quatrième trimestre 2025.

Les résultats de l'enquête concernant les travaux publics montrent qu'une seule entreprise sur 9 a indiqué une hausse du volume des activités durant le troisième trimestre, 3 entreprises ont enregistré une stabilité et 3 autres ont fait face à une baisse.

Graphique 17 : Evolution du volume des activités des marchés des travaux publics (en %)



Source : Banque Centrale de la République de Guinée

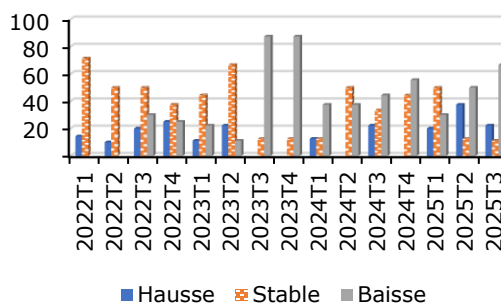
Au prochain trimestre, 3 entreprises sur 9 ayant répondu, projettent une baisse tandis

que 3 entreprises ne s'attendent à aucune modification des activités. Cependant, 2 autres entreprises estiment qu'il y aura une hausse de ce volume.

6.2. Commandes

Au cours du troisième trimestre 2025, 2 entreprises ont connu une hausse des commandes pour les travaux de bâtiments, contre 3 au trimestre précédent. Cependant, 6 autres entreprises ont enregistré une baisse des commandes contre 4 entreprises au deuxième trimestre 2025 et une seule entreprise a maintenu la stabilité des commandes pour les travaux de bâtiments.

Graphique 18 : Evolution des commandes reçues pour les travaux de construction de bâtiments (en %)



Source : Banque Centrale de la République de Guinée

Au troisième trimestre 2025, 3 entreprises ont indiqué que la situation de leurs commandes pour les travaux de construction de bâtiments est supérieure à la normale. De même, 3 autres entreprises considèrent que la situation de leurs commandes est restée inférieure à la normale. La situation des commandes pour les travaux de construction de bâtiments est considérée comme normale par une seule entreprise.

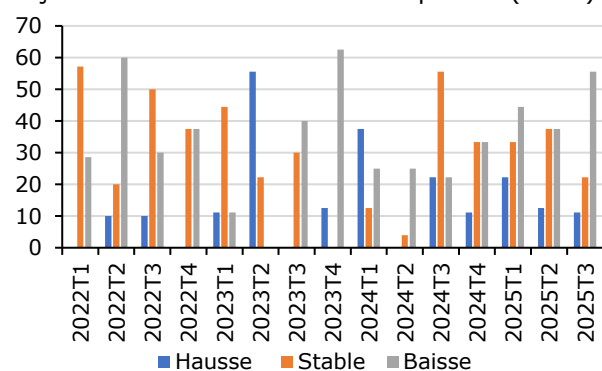
Au quatrième trimestre 2025, 4 entreprises s'attendent à une hausse de leurs carnets de commandes pour les travaux de construction de bâtiments, contre 2 entreprises qui projettent une baisse. Toutefois, 3 autres entreprises estiment que leurs carnets de commandes resteront stables.

S'agissant de l'évolution des commandes pour les marchés des travaux publics, les résultats de l'enquête indiquent que :

- une seule entreprise sur les 9 ayant répondu à l'enquête a enregistré une hausse du niveau des commandes pour les marchés de travaux publics, un niveau identique au trimestre précédent. Par ailleurs, 5 autres entreprises ont fait état de la diminution de leurs commandes durant la période sous-revue ;
- la situation des commandes est jugée supérieure à la normale par 4 entreprises, tandis que 3 entreprises pensent que cette situation est normale. Une seule entreprise estime que la situation des commandes est restée inférieure à la normale durant le trimestre.

En perspective, 4 entreprises sur les 9 répondants s'attendent à un accroissement du carnet de leurs commandes pour les marchés des travaux publics au prochain trimestre, tandis que 4 autres entreprises projettent une diminution de ce carnet de commandes.

Graphique 19 : Evolution des commandes reçues des activités des marchés publics (en %)



Source : Banque Centrale de la République de Guinée

Les prévisions sur l'évolution probable du volume d'activités tablent sur une hausse des activités des travaux de construction de bâtiments pour 4 entreprises sur les 9 répondants. Toutefois, une seule entreprise

estime que le volume d'activités de construction des bâtiments baissera au prochain trimestre. Pour les marchés publics, 5 répondants pensent que le volume des activités va s'accroître au dernier trimestre 2025.

6.3. Prix et trésorerie

Les prix hors taxes de marchés de construction de bâtiments sont restés stables auprès de 5 entreprises sur les 9 ayant répondu, alors que 2 autres ont augmenté ces prix durant la période sous-revue. Toutefois, les résultats ont révélé que 2 autres répondants ont réduit les prix hors taxes de marchés de construction de bâtiments au troisième trimestre 2025.

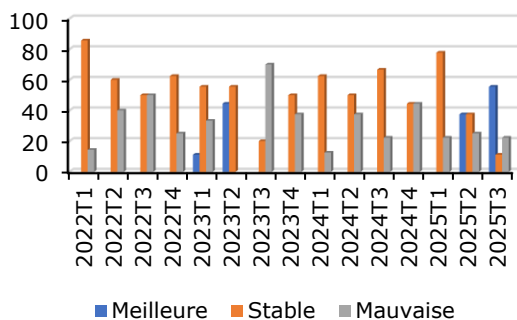
En perspective, une seule entreprise envisage d'accroître les prix hors taxes des marchés de construction de bâtiments, tandis que 6 autres répondants n'envisagent pas de modification de leurs prix. Par ailleurs, 2 entreprises projettent une diminution des prix hors taxe au quatrième trimestre 2025.

Concernant les travaux publics, il est ressorti de l'enquête que 5 entreprises sur 9 répondants ont maintenu leurs prix hors taxe stables au cours du troisième trimestre 2025, un effectif inchangé par rapport au trimestre précédent, tandis que 3 autres entreprises ont rehaussé leurs prix hors taxe. Néanmoins, un des répondants a réduit ses prix hors taxe durant la période.

Au prochain trimestre, 7 entreprises n'envisagent pas de modifier les prix(hors taxe de leurs marchés des travaux publics, alors que 2 entreprises projettent une baisse de ces prix.

Durant le trimestre sous-revu, 5 entreprises ont enregistré une meilleure situation de trésorerie contre 2 entreprises dont la situation est restée mauvaise. Toutefois, une entreprise a affiché une stabilité de sa trésorerie.

Graphique 20 : Evolution de la situation de trésorerie des activités de construction (en %)



Source : Banque Centrale de la République de Guinée

6.4 Capacité de production et obstacles

Au troisième trimestre 2025, le taux d'utilisation des capacités de production pour les travaux de construction de bâtiments s'est situé entre 50% et 75% pour 8 sur les 9 entreprise ayant répondu.

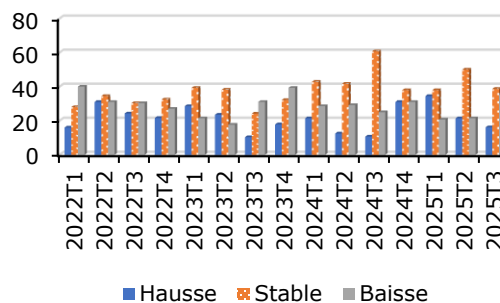
Concernant le taux d'utilisation des capacités de production pour les travaux publics, il est compris entre 50% et 75% pour 4 entreprises. Néanmoins, ce taux est resté inférieur à 50% pour 5 autres entreprises durant le trimestre.

7. Activités de service

Au cours du trimestre en revue, les activités dans les services ont ralenti, la proportion des entreprises ayant enregistré une baisse de leurs commandes a augmenté en s'établissant à 35,5 % contre 20 % au deuxième trimestre 2025. Le nombre d'entreprise qui ont enregistré une hausse de leurs commandes a baissé (16,1 % contre 20 % au deuxième trimestre 2025). Les commandes (demandes reçues) sont restées stables pour 38,7% des entreprises ayant répondu, contre 53,8 % au deuxième trimestre 2025.

Concernant la situation actuelle des commandes, 51,6% des répondants estiment qu'elle est normale, tandis que 25,8% estiment qu'elle est inférieure à la normale.

Graphique 21 : Evolution des commandes reçues des activités des services (en %)



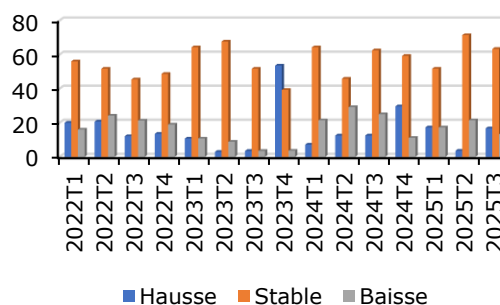
Source : Banque Centrale de la République de Guinée

Au prochain trimestre, 57,7 % des répondants ne s'attendent pas à une modification des commandes à venir, alors que 30,8 % anticipent un accroissement de celles-ci. Il est tout de même ressorti des résultats de l'enquête que 11,5 % des répondants projettent une diminution de ces commandes.

Les prix de vente ou de facturation des prestations sont restés stables auprès de 63,3 % des répondants, contre 74,1 % au trimestre précédent. Cependant, 13,3 % des répondants ont fait face à un fléchissement de leurs prix de vente. Ces prix sont restés en hausse pour 10 % des répondants.

Au dernier trimestre 2025, 16,7% des entreprises ayant répondu anticipent une hausse des prix de vente ou de facturation de leurs prestations, contre 13,3 % qui s'attendent à une réduction de ceux-ci.

Graphique 22 : Evolution des prix des ventes ou des facturations des prestations de service (en %)



Source : Banque Centrale de la République de Guinée

S'agissant de l'évolution des activités au prochain trimestre, les attentes sont les

suivantes :

- 24,1% des répondants projettent un accroissement ;
- 31% s’attendent à une stabilité ; et
- 13,8% envisagent un fléchissement.

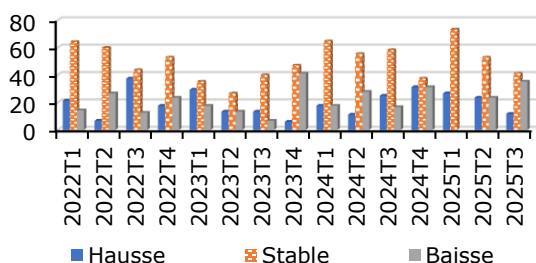
En ce qui concerne l’évolution probable du niveau général des prix des produits/services du secteur, 17,2% des répondants prévoient une augmentation des prix au prochain trimestre, tandis que 41,4 % ne prévoient pas la modification de leurs prix. Une proportion de 6,9 % des répondants s’attendent à une baisse du niveau général des prix des produits au quatrième trimestre 2025.

8. Activités industrielles

Durant la période sous revue, 41,2 % des répondants ont maintenu stables leurs productions, contre 52,9 % au trimestre précédent. Toutefois, compte tenu de la concurrence déloyale, de la baisse de la demande et du manque de liquidité dans les banques, 35,3 % des répondants ont indiqué un fléchissement des activités industrielles durant le trimestre.

En perspective, 46,7 % des répondants projettent d’accroître la production industrielle au dernier trimestre 2025, alors qu’une proportion de 6,7 % des répondants prévoit de réduire la production au quatrième trimestre 2025.

Graphique 23 : Evolution de la production (en %)

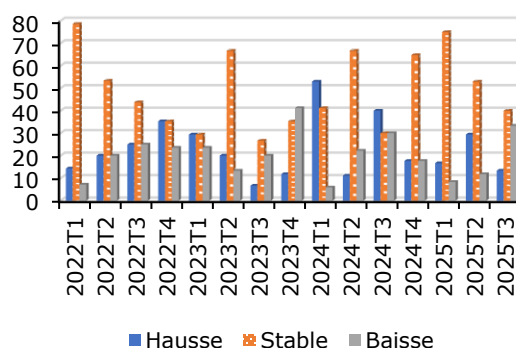


Source : Banque Centrale de la République de Guinée

8.1. Commandes et Prévisions de production

Les difficultés dans la chaîne de production industrielle reflètent la baisse des commandes reçues par les entreprises. En effet, la proportion des entreprises ayant enregistré une baisse de leurs productions est passée de 20 % au deuxième trimestre 2025 à 33,3 % au troisième trimestre 2025. Par contre, pour 40 % des répondants, les commandes reçues sont restées stables, contre 52,7 % au trimestre précédent. La proportion des entreprises ayant enregistré une hausse de leurs commandes a également baissé.

Graphique 24 : Evolution des commandes reçues des activités industrielles (en %)



Source : Banque Centrale de la République de Guinée

Cependant, pour 33,4% des répondants, la situation de ces commandes est considérée normale, et pour 33,3 % des répondants, elle est considérée supérieure à normale.

Au dernier trimestre de l’année 2025, 46,7 % des répondants ne s’attendent pas à une modification du niveau des commandes, tandis que 33,3 % des répondants projettent un accroissement de celles-ci.

8.2. Prix de vente et capacité de production

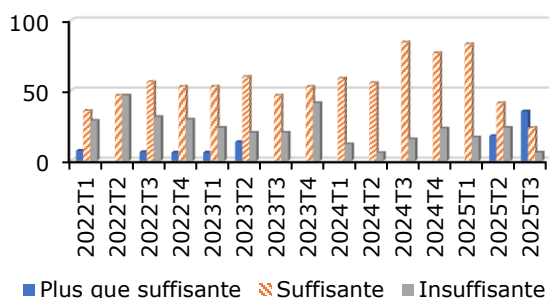
Les prix de vente (hors taxe) ont été globalement stables pour 66,7 % des répondants au troisième trimestre 2025,

contre 64,7% des répondants au trimestre précédent. Durant le trimestre en revue, 26,7 % des répondants ont rehaussé les prix de vente (hors taxe) de leurs produits, contre 17,6 % lors du trimestre précédent.

En perspective, 33,3 % des répondants projettent d'augmenter les prix de vente (hors taxe) au prochain trimestre, tandis que 53,3 % n'envisagent aucune modification de ces prix.

La capacité de production est jugée plus que suffisante pour 35,3 % des répondants alors qu'elle est jugée suffisante pour 23,5 % des répondants. Seules 5,9 % des entreprises industrielles ont estimé leur capacité de production insuffisante.

Graphique 25 : Evolution de la capacité de production (en %)



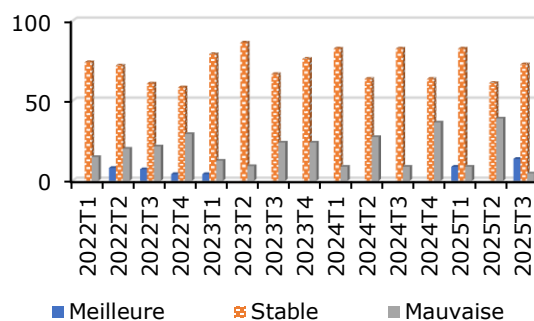
Source : Banque Centrale de la République de Guinée

Concernant le taux d'utilisation de cette capacité, elle est comprise entre 50 % et 75 % pour 47,1 % des entreprises, tandis que 5,9 % des répondants estiment que celle-ci est inférieure à 50 %.

9. Activités commerciales

Il est ressorti de l'enquête que la situation de trésorerie des entreprises du secteur commerciale est restée stable auprès de 72,7 % des répondants au troisième trimestre 2025, contre 61,1 % au trimestre précédent. En revanche, 13,6 % des entreprises du secteur ont enregistré une mauvaise trésorerie durant le trimestre.

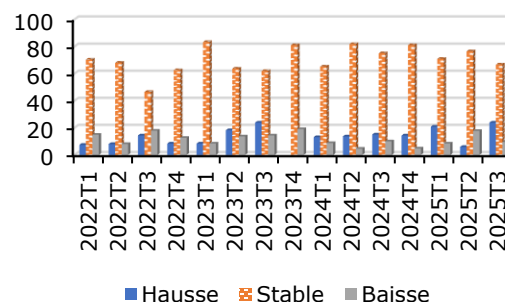
Graphique 26 : Evolution de la situation des trésoreries des activités commerciales (en %)



Source : Banque Centrale de la République de Guinée

Au cours du trimestre sous revu, la presque totalité des répondants (95,5 %) ont fait de la gestion du stock, 66,7 % d'entre eux considèrent que le niveau du stock de leurs produits est resté stable. Une proportion de 9,5 % estime que ce niveau est en baisse par rapport au trimestre précédent, à cause de l'augmentation des coûts de gestion de stocks. De plus, en raison de bonnes perspectives de ventes et de prévision de rupture, 23,8 % des répondants ont procédé à une augmentation du niveau de leurs stocks durant le trimestre.

Graphique 27 : Evolution de l'appréciation du niveau des stocks (en %)



Source : Banque Centrale de la République de Guinée

S'agissant de l'évolution probable du volume d'activités du secteur, l'enquête révèle que 59,1 % des répondants s'attendent à une hausse de celui, alors que 27,3 % ne s'attendent pas à une modification au cours du prochain trimestre.

Au troisième trimestre 2025, 86,4 % des répondants ont importé des produits, principalement des pays asiatiques (Chine, Inde, Pakistan, ...), européens mais aussi de

la Sous-Région (Sierra Léone, Sénégal, ...). Par ailleurs, 42,1 % des répondants estiment que le niveau des importations est resté équivalent à celui du trimestre précédent, tandis que 10,5 % pensent que ce niveau est plus élevé à cause des taux de change favorable et d'une augmentation de la demande.

ANNEXE

Tableau A1 : Tendance du chiffre d'affaires au troisième trimestre 2025 (en %)

	Assurance	Construction	Commerce	Industrie	Service
Baisse	25,0	33,3	9,1	29,4	37,5
Stable	0,0	22,2	59,1	41,2	31,3
Hausse	75,0	22,2	27,3	17,6	12,5
NR		22,2	4,5	11,8	18,8

Source : Banque Centrale de la République de Guinée

Tableau A2 : Tendance entendue du chiffre d'affaires au quatrième trimestre 2025 (en %)

	Assurance	BTP	Commerce	Production	Service
Baisse	25,0	11,1	9,1	5,9	12,5
Stable	12,5	44,4	31,8	41,2	34,4
Hausse	62,5	44,4	59,1	52,9	21,9
NR	0,0	0,0	0,0	0,0	31,3

Source : Banque Centrale de la République de Guinée

Tableau A3 : Evolution des effectifs des employés au troisième trimestre 2025 (%)

	Assurance	Banque	BTP	Commerce	Production	Service
Baisse	0,0	18,8	33,3	4,5	11,8	12,5
Stable	75,0	43,8	44,4	77,3	64,7	50,0
Hausse	12,5	37,5	22,2	18,2	17,6	12,5
NR	12,5	0,0	0,0	0,0	5,9	25,0

Source : Banque Centrale de la République de Guinée

Tableau A4 : Evolution du niveau des salaires des employés au troisième trimestre 2025 (%)

	Assurance	Banque	BTP	Commerce	Production	Service
Baisse	43,8	0,0	22,2	0,0	0,0	6,3
Stable	6,3	68,8	55,6	72,7	64,7	56,3
Hausse	50,0	31,3	22,2	27,3	5,9	9,4
NR	0,0	0,0	0,0	0,0	29,4	28,1

Source : Banque Centrale de la République de Guinée

Tableau A5 : Evolution du volume des transactions des compagnies d'assurances au troisième trimestre 2025 (%)

	2023T1	2023T2	2023T3	2023T4	2024T1	2024T2	2024T3	2024T4	2025T1	2025T2	2025T3
Baisse	22,2	20,0	50,0	25,0	42,9	45,5	40	33,3		25	25
Stable	33,3	30,0	20,0	50,0	28,6	18,2	20	11,1	50	50	
Hausse	44,4	50,0	30,0	25,0	28,6	36,4	40	55,6	50	25	75

Source : Banque Centrale de la République de Guinée

Tableau A6 : Evolution de la situation de trésorerie du secteur de commerce au deuxième trimestre 2025 (%)

	2023T1	2023T2	2023T3	2023T4	2024T1	2024T2	2024T3	2024T4	2025T1	2025T2	2025T3
Meilleure	4,2								8,7		13,6
Stable	79,2	86,4	66,7	76,2	82,6	63,6	82,6	63,6	82,6	61,1	72,7
Mauvaise	12,5	9,1	23,8	23,8	8,7	27,3	8,7	36,4	8,7	38,9	4,5

Source : Banque Centrale de la République de Guinée

Tableau A7 : Evolution de la production industrielle au troisième trimestre 2025 (%)

	2023T2	2023T3	2023T4	2024T1	2024T2	2024T3	2024T4	2025T1	2025T2	2025T3
Hausse	13,3	13,3	5,9	17,6	11,1	25,0	31,3	26,7	23,5	11,8
Stable	26,7	40,0	47,1	64,7	55,6	58,3	37,5	73,3	52,9	41,2
Baisse	13,3	6,7	41,2	17,6	27,8	16,7	31,3		23,5	35,3

Source : Banque Centrale de la République de Guinée

Tableau A7 : Evolution des commandes du secteur de l'industrie au troisième trimestre 2025 (%)

	2023T1	2023T2	2023T3	2023T4	2024T1	2024T2	2024T3	2024T4	2025T1	2025T2	2025T3
Hausse	29	20	7	12	53	11	40,0	17,6	16,7	29,4	13,3
Stable	29	67	27	35	41	67	30,0	64,7	75,0	52,9	40
Baisse	24	13	20	41	6	22	30,0	17,6	8,3	11,8	33,3

Source : Banque Centrale de la République de Guinée

Tableau A7 : Evolution de l'appréciation des capacités de production industrielle au troisième trimestre 2025 (%)

	2023T1	2023T2	2023T3	2023T4	2024T1	2024T2	2024T3	2024T4	2025T1	2025T2	2025T3
Plus que suffisante	5,9	13,3								17,6	35,3
Suffisante	52,9	60,0	46,7	52,9	58,8	55,6	84,6	76,9	83,3	41,2	23,6
Insuffisante	23,5	20,0	20,0	41,2	11,8	5,6	15,4	23,1	16,7	23,5	5,9

Source : Banque Centrale de la République de Guinée

Tableau A8 : Evolution des prix hors taxe du secteur des services au troisième trimestre 2025 (%)

	2023T1	2023T2	2023T3	2023T4	2024T1	2024T2	2024T3	2024T4	2025T1	2025T2	2025T3
Hausse	10,7	2,9	3,4	53,6	7,1	12,5	12,5	29,6	17,2	3,6	16,7
Stable	64,3	67,6	51,7	39,3	64,3	45,8	62,5	59,3	51,7	71,4	63,3
Baisse	10,7	8,8	3,4	3,6	21,4	29,2	25,0	11,1	17,2	21,4	13,3

Source : Banque Centrale de la République de Guinée



BANQUE CENTRALE DE LA REPUBLIQUE DE GUINEE

ENQUETE TRIMESTRIELLE SUR LES CREDITS BANCAIRES

SECOND TRIMESTRE 2025

PUBLICATION

Direction Générale des Etudes et des Statistiques

Direction des Etudes et de la Recherche

Equipe de rédaction :

- Mme Mariama Ciré SYLLA, Directrice Générale
- Dr Abdou Diouf SOUMAH, Directeur
- M. Bruno Fagbon BILIVOGUI, Directeur Adjoint
- Dr Ibrahima 5 DIALLO, Chef Service,
- M. Oumar Diouldé DIALLO, Chef Service¹
- M. Alhassane Mariame DIALLO, Cadre au Service de la Recherche
- M. Jules SANDOUNO, Cadre au Service de la Recherche

¹ Responsable de l'enquête. Pour toute information, veuillez contacter au oumard.diallo@bcrg-guinee.org; oumardd@gmail.com. Ce rapport est disponible sur : <http://www.bcr-guinee.org>